

Consultado en:

[http://www.oeidrus-bc.gob.mx/oeidrus\\_bca/biblioteca/Estudios/Agricolas/DATIL-2010.pdf](http://www.oeidrus-bc.gob.mx/oeidrus_bca/biblioteca/Estudios/Agricolas/DATIL-2010.pdf)

Fecha de consulta: 14/12/2011

**SECRETARIA DE FOMENTO AGROPECUARIO**  
**Oficina Estatal de Información para el Desarrollo**  
**Rural Sustentable**

# **ESTUDIO ESTADISTICO**

## **SOBRE PRODUCCIÓN DE**

### **DATIL EN EL MUNICIPIO DE MEXICALTI**



Publicación Febrero de 2010



## CONTENIDO

PRESENTACIÓN.....	3
OBJETIVOS .....	4
PROCEDIMIENTO .....	4
RESULTADOS.....	5
DISTRIBUCIÓN POR LOCALIDAD .....	13
DISTRIBUCIÓN GEOGRÁFICA DE LA SUPERFICIE CON PALMA DATILERA .....	14
CARACTERISTICAS DE LAS VARIEDADES PLANTADAS EN EL VALLE DE MEXICALI .....	15
SITUACIÓN MUNDIAL .....	16
ORIGEN Y ADAPTACIÓN CLIMÁTICA .....	18
PAISES EXPORTADORES.....	19
PAISES IMPORTADORES .....	20
PAISES IMPORTADORES DEL CONTINENTE AMERICANO.....	21
PRODUCCIÓN NACIONAL.....	22
VALOR NUTRIMENTAL.....	24
CONCLUSIONES .....	25



## PRESENTACIÓN

El dátil está íntimamente ligado a la historia, la cultura y la dieta alimenticia de los pueblos islámicos, que lo consumen masivamente durante todo el año. Durante el Ramadán, mes en que los árabes rememoran el ayuno de Mahoma en el desierto, su consumo y precios se incrementan notablemente en los mercados internos, reduciendo los stocks de cada temporada. Sin embargo, debido a su exquisito y delicado sabor y a prestarse para una amplia gama de usos que incluyen la pastelería y heladería, su consumo se ha extendido a los países occidentales, generándose una atractiva demanda que pocos países pueden atender bajo los estrictos estándares de calidad que se exigen en esos mercados.

Tomando en cuenta los problemas que año con año se están presentando en los cultivos tradicionales de la zona, además del deterioro de los terrenos con el incremento de sales en suelos y aguas utilizadas con fines agrícolas en la región, este cultivo tiene una gran importancia para el Valle de Mexicali, por lo que debe considerarse como una alternativa económica y alimenticia para Baja California.

La palma datilera es un cultivo que fácilmente prospera en el Valle de Mexicali, ya que el clima cálido seco es el que más favorece su desarrollo y fructificación, adaptándose a cualquier tipo de suelo, soportando cantidades de sales con las que otros cultivos no pueden sobrevivir; además logra su desarrollo con cantidades limitadas de agua, así como con mantos freáticos superficiales.

Se tiene comprobado que, como alimento, el dátil es uno de los más completos. Con fines comerciales, se cotiza a un alto costo por la gran demanda tanto en nuestro país como en el extranjero, debido a las reducidas áreas geográficas en donde se puede cultivar comercialmente.



## OBJETIVOS

- ✓ Obtener información oportuna y confiable, sobre la estructura productiva del cultivo del dátil, en cuanto a producción, superficie, variedades y canales de comercialización.
- ✓ integrar directorio actualizado de productores de dátil.
- ✓ Georreferenciar información de campo y elaborar mapa temático.

## PROCEDIMIENTO

- 1.- Se integro el directorio inicial, con registros de SAGARPA, búsquedas en internet y con productores.
- 2.- Se elaboro propuesta de cedula de captación de información, la cual se envió a SAGARPA y personal de SEFOA, para su validación y Observaciones.
- 3.- Planeación operativa para la realización del trabajo de campo.
- 4.-Operativo de campo, que consiste en el levantamiento de la información a productores.
- 5.- Validación y captura de la información.
- 6.- Procesamiento de la información.
- 7.- Presentación de resultados.





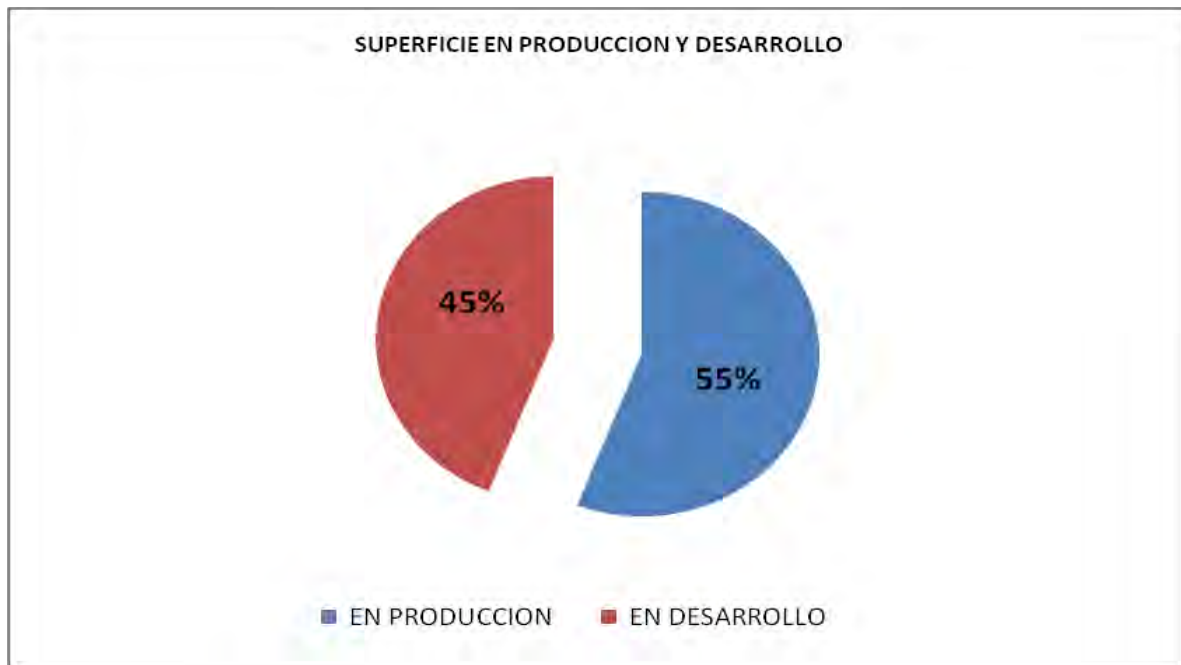
## RESULTADOS

Para el presente estudio se entrevistaron a 27 productores de dátil distribuidos en el municipio de Mexicali y se aplicaron 33 Cuestionarios (uno por predio), en 47 visitas realizadas.

### SUPERFICIE EN PRODUCCIÓN Y DESARROLLO Y NÚMERO DE UNIDADES DE PRODUCCIÓN MUNICIPIO DE MEXICALI ENERO 2010

UNIDADES DE PRODUCCION	SUPERFICIE PLANTADA (HECTAREAS)				
	TOTAL	EN PRODUCCIÓN	%	EN DESARROLLO	%
27	341.5	191.0	55.9	150.5	44.1

Fuente: OEIDRUSBC, Entrevista Directa a Productores.





**UNIDADES DE PRODUCCIÓN SEGÚN TIPO DE ORGANIZACIÓN Y SUPERFICIE  
MUNICIPIO DE MEXICALI  
ENERO 2010**

UNIDADES DE PRODUCCIÓN POR SUPERFICIE PLANTADA						
TOTAL	SOCIEDADES	SUPERFICIE (HA)	%	INDIVIDUAL	SUPERFICIE (HA)	%
27	10	197.5	58.9	17	144	42.9

Fuente: OEIDRUSBC, Entrevista Directa a Productores.

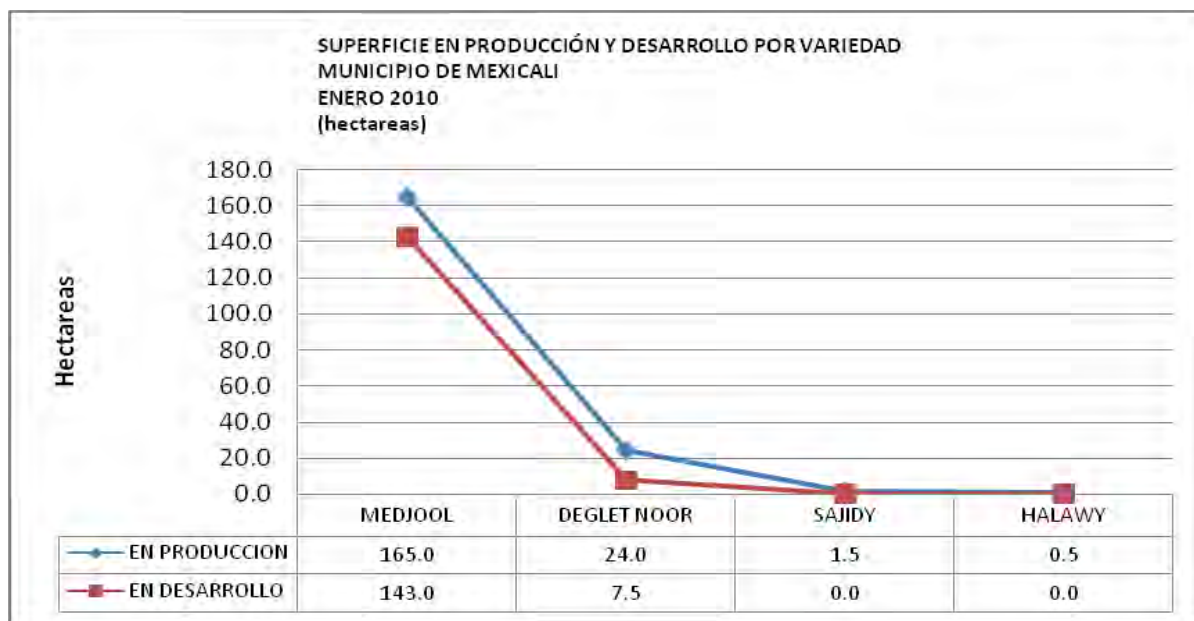




**SUPERFICIE EN PRODUCCIÓN Y DESARROLLO SEGÚN VARIEDAD  
MUNICIPIO DE MEXICALI  
ENERO 2010**

VARIEDAD	SUPERFICIE (HECTAREAS)					
	TOTAL	EN PRODUCCION	%	EN DESARROLLO	%	
MEDJOOOL	308.0	90.2	165.0	48.3	143.0	41.9
DEGLET NOOR	31.5	9.2	24.0	7.0	7.5	2.2
SAJIDY	1.5	0.4	1.5	0.4	0.0	0.0
HALAWY	0.5	0.1	0.5	0.1	0.0	0.0
TOTAL	341.5	100.0	191.0	55.9	150.5	44.1

Fuente: OEIDRUSBC, Entrevista Directa a Productores.

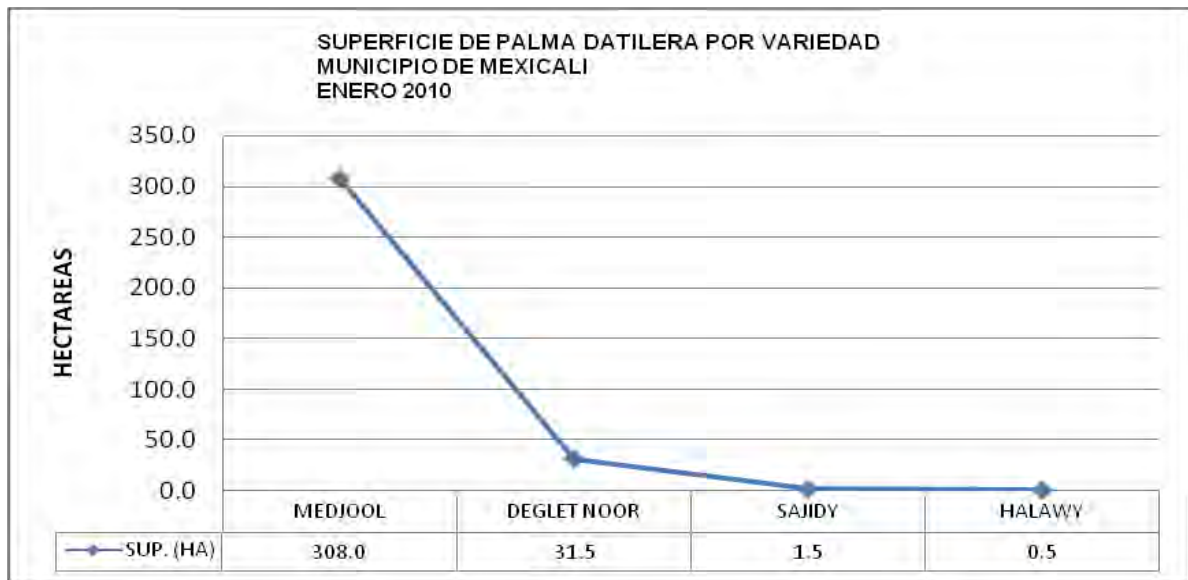




**SUPERFICIE EN PRODUCCIÓN Y DESARROLLO SEGÚN VARIEDAD  
MUNICIPIO DE MEXICALI  
ENERO 2010**

VARIEDAD	SUPERFICIE (HECTAREAS)				
	TOTAL	EN PRODUCCIÓN	%	EN DESARROLLO	%
MEDJOOOL	308.0	165.0	53.6	143.0	46.4
DEGLET NOOR	31.5	24.0	76.2	7.5	23.8
SAJIDY	1.5	1.5	100.0	0.0	0.0
HALAWY	0.5	0.5	100.0	0.0	0.0
<b>TOTAL</b>	<b>341.5</b>	<b>191.0</b>		<b>150.5</b>	

Fuente: OEIDRUSBC, Entrevista Directa a Productores.





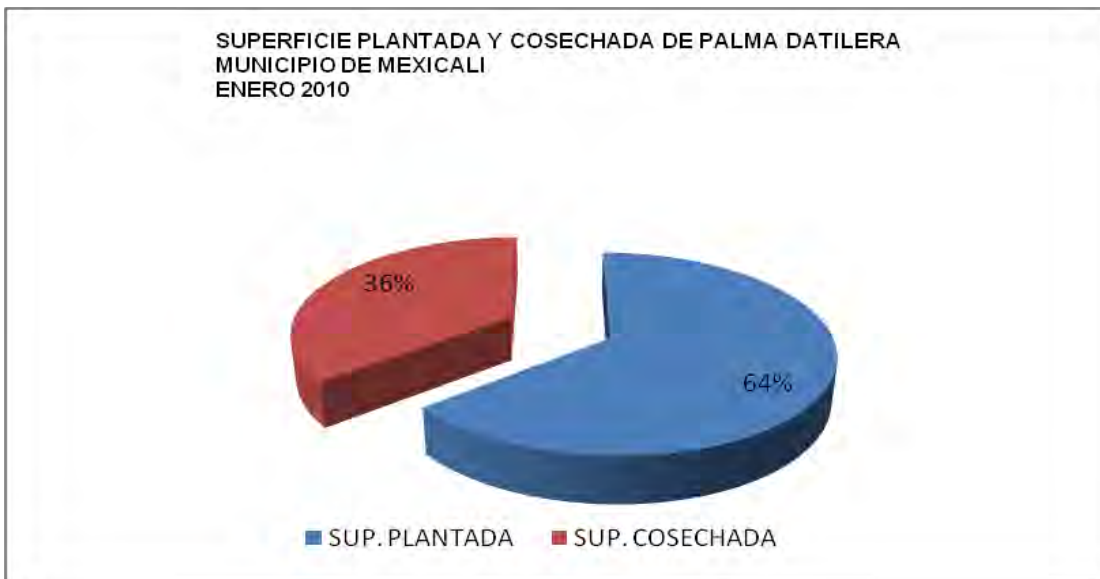


**PRINCIPALES VARIABLES DE PRODUCCION DE DATIL  
MUNICIPIO DE MEXICALI  
ENERO 2010**

SUP. PLANTADA (HA)	SUP. COSECHADA (HA)	PRODUCCION TON	P.MR \$/KILO
341.5	191.0	937.8	30.0

Fuente: OEIDRUSBC, Entrevista Directa a Productores.

PERIODO DE COSECHA
INICIA EN AGOSTO Y FINALIZA EN OCTUBRE

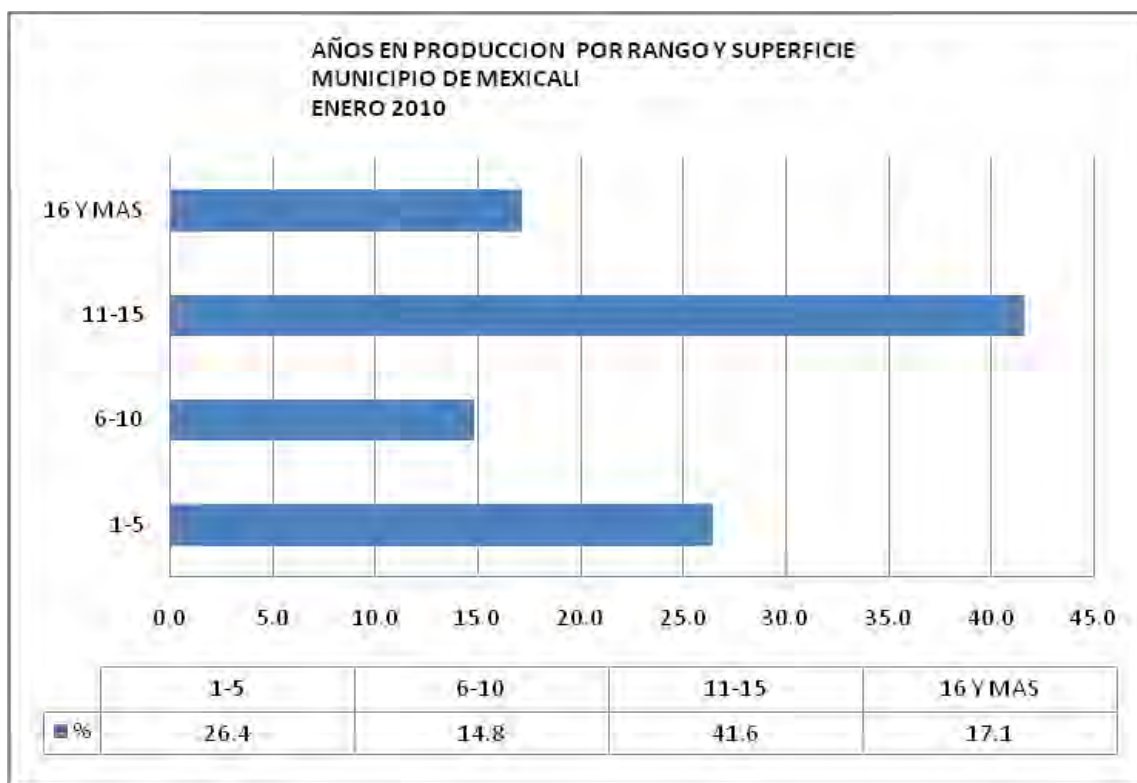




**AÑOS EN PRODUCCIÓN POR RANGO SEGÚN SUPERFICIE  
MUNICIPIO DE MEXICALI  
ENERO 2010**

RANGO AÑOS	SUPERFICIE EN PRODUCCIÓN	
	(HA)	%
1-5	50.5	26.4
6-10	28.3	14.8
11-15	79.5	41.6
16 Y MAS	32.8	17.1
TOTAL	191.1	100.0

Fuente: OEIDRUSBC, Entrevista Directa a Productores.

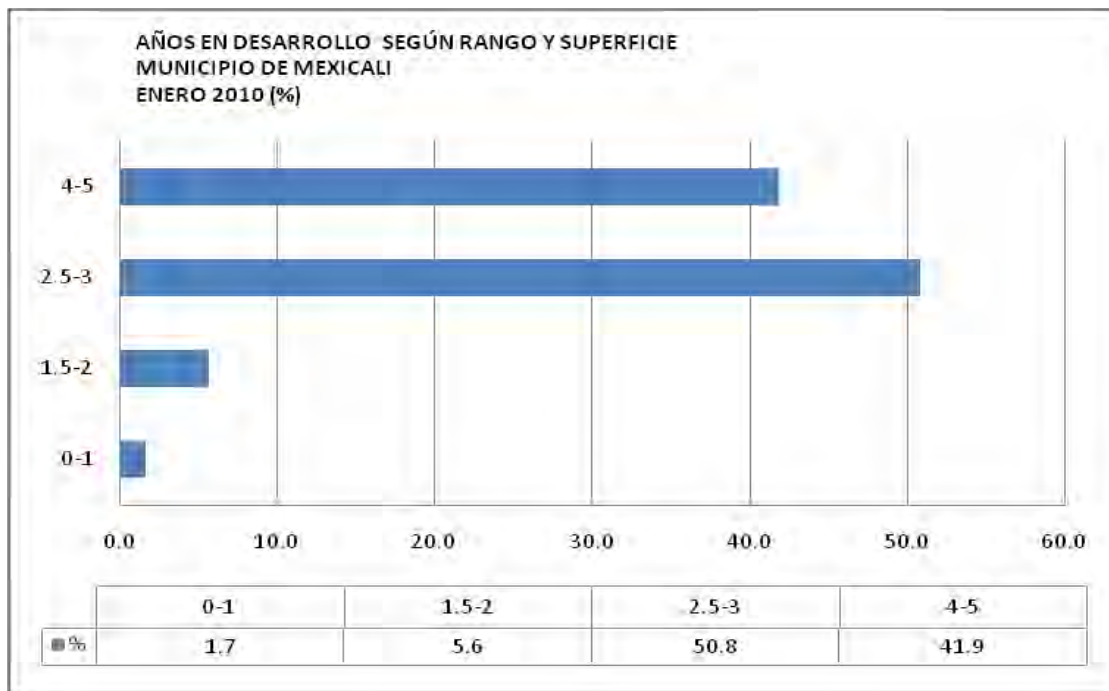




**AÑOS EN DESARROLLO POR RANGO SEGÚN SUPERFICIE  
MUNICIPIO DE MEXICALI  
ENERO 2010**

RANGO AÑOS	SUPERFICIE EN DESARROLLO	
	(HA)	%
0-1	2.5	1.7
1.5-2	8.5	5.6
2.5-3	76.5	50.8
4-5	63.0	41.9
<b>TOTAL</b>	<b>150.5</b>	<b>100.0</b>

Fuente: OEIDRUSBC, Entrevista Directa a Productores.





**DESTINO DE LA PRODUCCIÓN SEGÚN MERCADO INTERNACIONAL, NACIONAL Y LOCAL  
MUNICIPIO DE MEXICALI  
ENERO 2010**

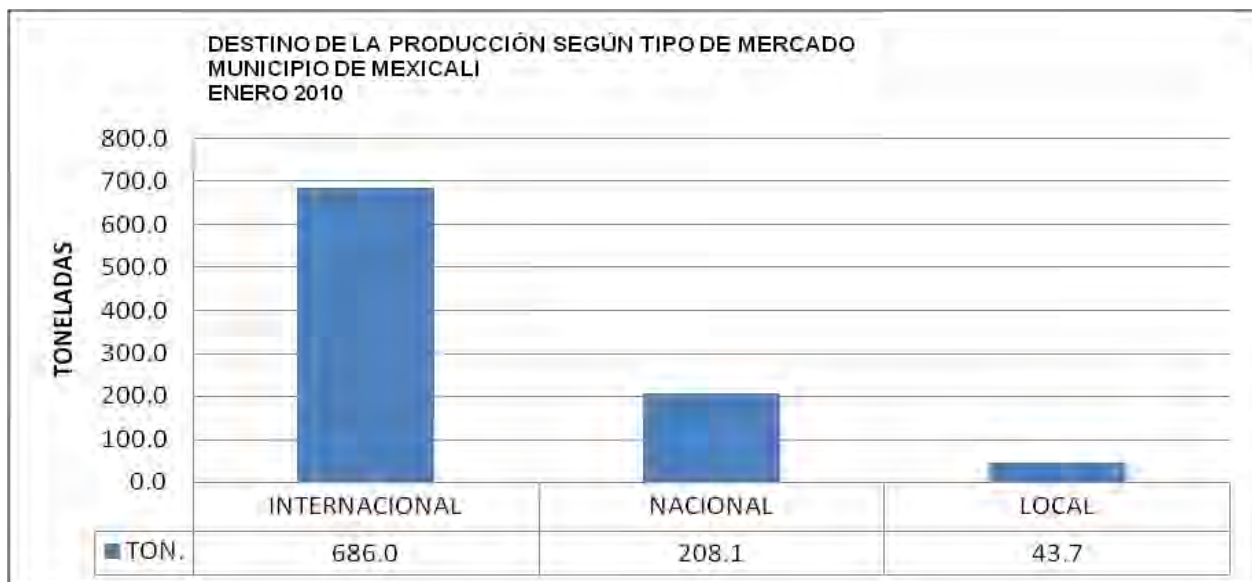
INTERNACIONAL	TON	NACIONAL	TON	LOCAL	TON
FRANCIA	206.0	MEXICO D.F	162.1	MUNICIPIOS DEL ESTADO	43.7
AUSTRALIA	287.5	SONORA	46.0		
ESTADOS UNIDOS	114.5				
CANADA	78.0				
<b>TOTAL</b>	<b>686.0</b>		<b>208.1</b>		<b>43.7</b>

**DESTINO DE LA PRODUCCION EN PORCENTAJE CON RESPECTO AL TOTAL DE PRODUCCIÓN**

INTERNACIONAL	TON	NACIONAL	TON	LOCAL	TON
FRANCIA	22.0	MEXICO D.F	17.3	MUNICIPIOS DEL ESTADO	4.7
AUSTRALIA	30.7	SONORA	4.9		
ESTADOS UNIDOS	12.2				
CANADA	8.3				
<b>TOTAL</b>	<b>73.1</b>		<b>22.2</b>		<b>4.7</b>

**PRODUCCION TOTAL : 937.8 TONELADAS**

Fuente: OEIDRUSBC, Entrevista Directa a Productores.







## DISTRIBUCIÓN POR LOCALIDAD

**DISTRIBUCIÓN DE LA SUPERFICIE DE PALMA DATILERA POR LOCALIDAD  
MUNICIPIO DE MEXICALI  
ENERO 2010**

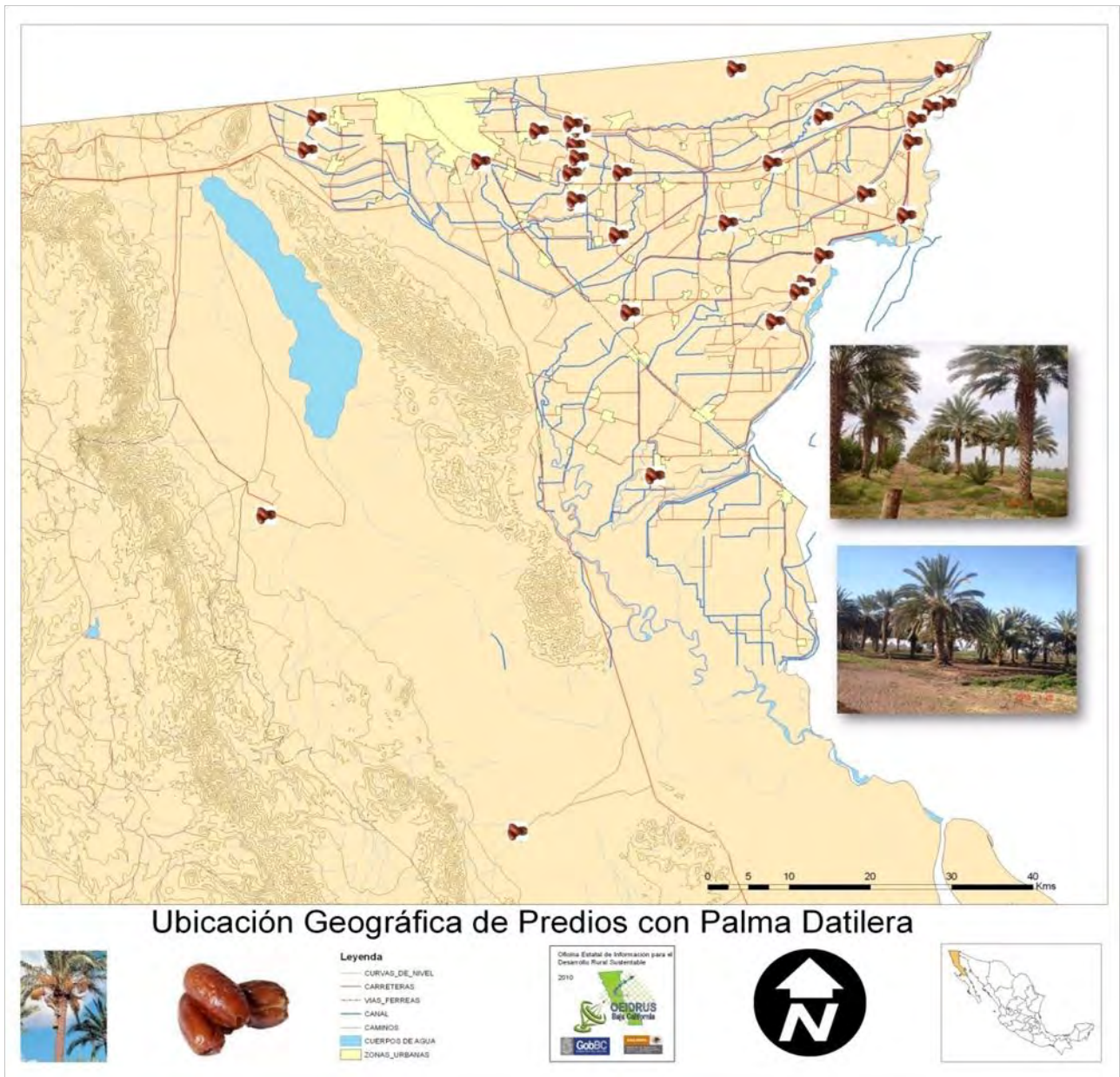
LOCALIDADES	SUPERFICIE		
	TOTAL	EN PRODUCCION	EN DESARROLLO
Colonia Cuervitos	40	0	40
Colonia. Carranza	50	50	0
Colonia Pólvara	12.5	6.5	6
Colonia Reforma	35	27	8
Colonia Silva	17.5	7.5	10
Colonia Hindú	6	2	4
Colonia La Herradura	22	2	20
Colonia Libertador	0.25	0.25	0
Colonia Miguel Alemán	2	0.5	1.5
Colonia Pescaderos	2	0	2
Ejido Cuernavaca	4	1.5	2.5
Ejido Federico Martínez Manatou	10	4	6
Ejido Hermosillo	6	2.5	3.5
Ejido Islas Agrarias "B"	26	25	1
Ejido Jiquilpan	27	24	3
Ejido Netzahualcóyotl	11	7.5	3.5
Ejido Paredones	11.5	8	3.5
Ejido Sinaloa	40	20	20
Colonia Tecolotes Bataquez	2	0	2
Ejido Coahuila	1	0	1
Ejido Nuevo León	0.25	0.25	0
Ejido Pachuca	1	0	1
Ejido Islas Agrarias A	1.5	0	1.5
La Rosita	6	0	6
González Ortega (Palaco)	2	2	0
Rancho Las Glorias Ejido José Saldaña 2	5	0	5

Fuente: OEIDRUSBC, Entrevista Directa a Productores.



## DISTRIBUCIÓN GEOGRÁFICA DE LA SUPERFICIE CON PALMA DATILERA

DISTRIBUCIÓN GEOGRÁFICA DE LA SUPERFICIE DE PALMA DATILERA  
MUNICIPIO DE MEXICALI





## CARACTERÍSTICAS DE LAS VARIEDADES PLANTADAS EN EL VALLE DE MEXICALI.

**MEDJOOL:** Mencionada por los productores californianos como "el Cadillac de los dátiles", es sin duda alguna la mejor de todas y la que alcanza los más altos precios, aunque por el tipo de azúcares que contiene sus frutos son más delicados y su conservación requiere refrigeración. Por esta razón se recomienda realizar su comercialización antes de los tres meses. Sus dátiles son extremadamente largos, de pulpa suave y dulce, de color marrón con tonalidades variables según la zona de cultivo y con un peso por unidad que varía entre 15 y 23 gr. Es originaria de Marruecos.

**DEGLET NOOR:** Literalmente su nombre quiere decir "dátil de luz" y es una variedad muy popular por su abundancia y excelente sabor, siendo de color igualmente variable. Por tener la pulpa firme acepta cierto grado de mecanización en la cosecha y es el preferido de los procesadores porque empacado con protección contra la humedad puede conservarse hasta un año sin necesitar refrigeración. Sus frutos pesan entre 8 y 11 gr por unidad y su cosecha se da en períodos muy amplios.

**HALAWI:** De pulpa suave, tierno y dulce, está catalogado entre las mejores variedades, de tamaño medio y sabor dulce. Su forma es alargada y su color claro, variando su peso unitario entre 7 y 10 gr.

**ZAHIDI:** Conocido como "dátil dorado" por su color claro. De forma redondeada, tamaño mediano y no tan dulce como las variedades anteriores, por lo que se consume en preparaciones que requieren cocimiento, propias de la cocina árabe y pastelería occidental.



## SITUACIÓN MUNDIAL

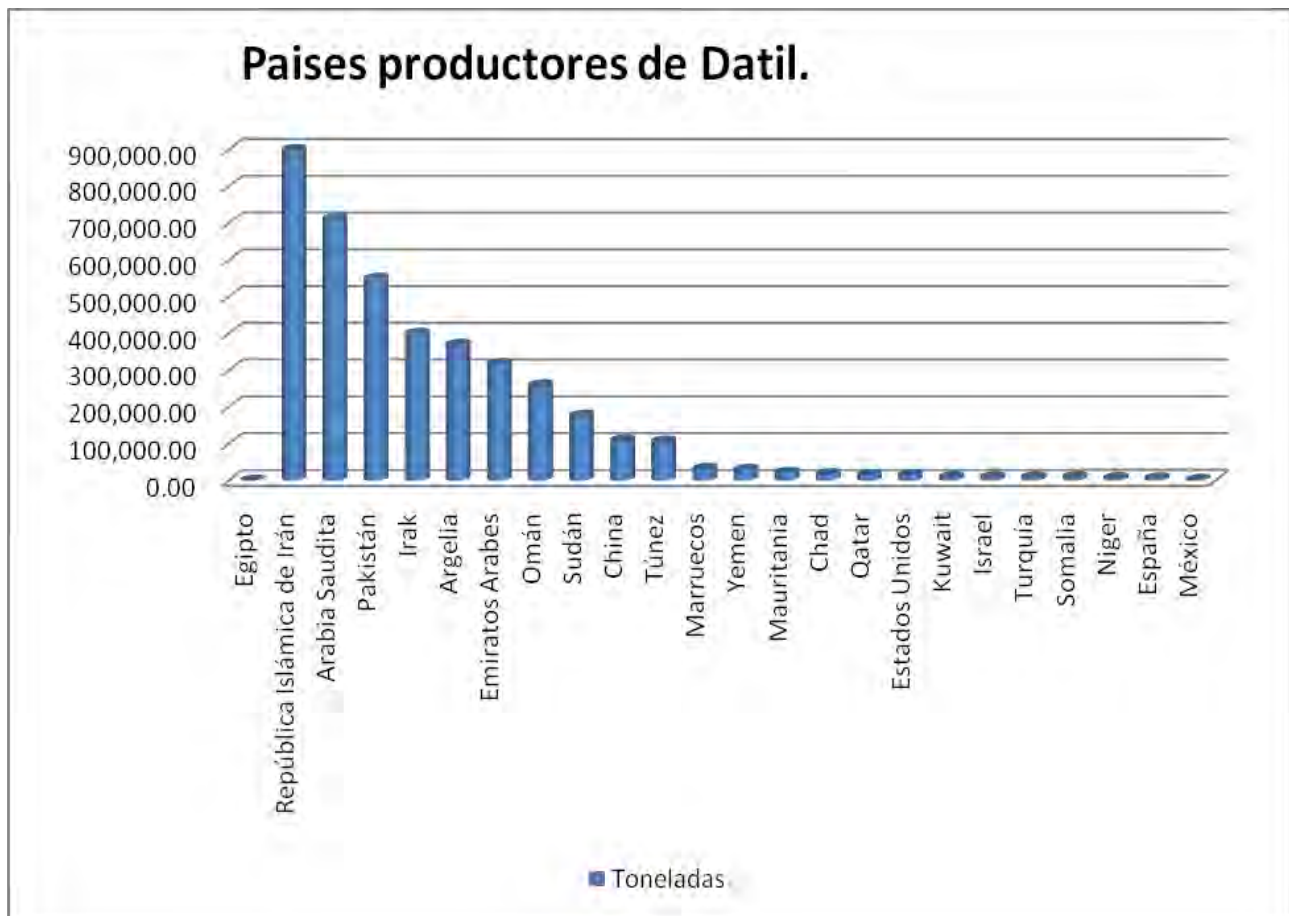
Los países asiáticos y africanos, principalmente Egipto, República Islámica de Irán, Arabia Saudita, Pakistán, Irak y los países vecinos, juntos producen más o menos el 98% de los dátiles que se dan en el mundo. Estados Unidos, España y México producen el resto.

### PAISES PRODUCTORES DE DATIL 2001

Países	Producción dátiles año 2001 (toneladas)
Egipto	1,102,350
República Islámica de Irán	900,000
Arabia Saudita	712,000
Pakistán	550,000
Irak	400,000
Argelia	370,000
Emiratos Árabes	318,000
Omán	260,000
Sudán	177,000
China	110,000
Túnez	107,000
Marruecos	32,400
Yemen	29,837
Mauritania	22,000
Chad	18,000
Qatar	16,500
Estados Unidos	15,875
Kuwait	10,376
Israel	9,484
Turquía	9,400
Somalia	10,000
Níger	7,600
España	7,000
México	2,600

Fuente: FAO.



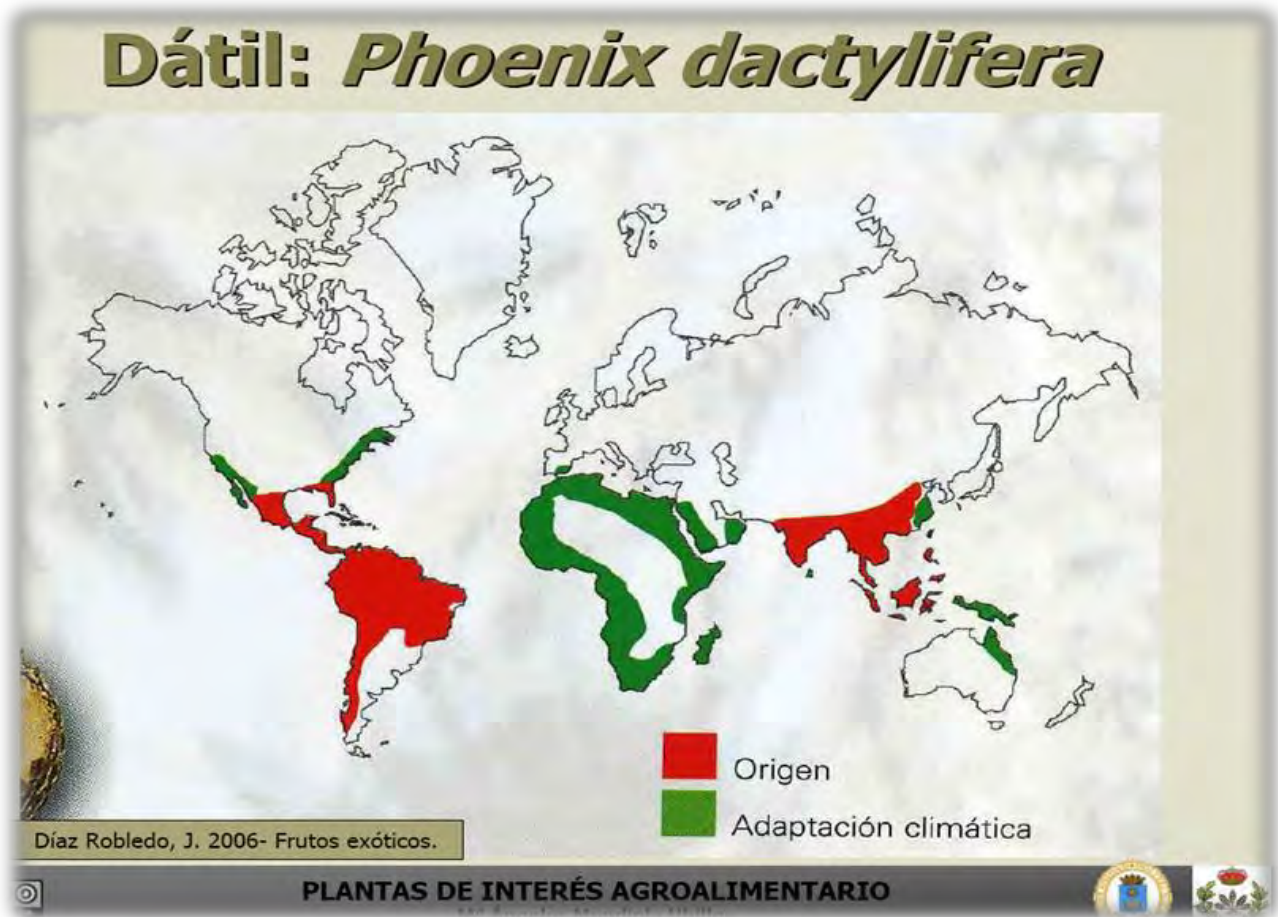


Las palmas datileras se cultivan principalmente en el suroeste asiático y en África del Norte. Según el organismo de la ONU, los dátiles son un cultivo de subsistencia de extrema importancia en casi todas las regiones desérticas. Para millones de personas constituyen un importante elemento nutricional que contribuye a la seguridad alimentaria, y también forman parte vital de la cultura y la agrobiodiversidad de la población regional.



## ORIGEN Y ADAPTACIÓN CLIMÁTICA

Es originaria de África o Arabia, cultivado por primera vez hace 300 años a.c. en Irak, introducida en América Latina por los primeros misioneros Españoles.



Fuente: Díaz Robledo. 2006, Frutos Exóticos.



## PAISES EXPORTADORES

En las estadísticas figuran sesenta y ocho países exportadores, de los que diecinueve son solo re-exportadores. A continuación se muestra la situación de los veinte primeros en 1998.

Países	Toneladas	US \$ FOB (miles)	US \$/Kg
Emiratos Árabes Unidos	189,189	57,973	0,30
Irán	100,000	40,000	0,40
Pakistán	60,080	26,176	0,43
Arabia Saudita	30,846	21,095	0,68
Iraq	30,000	6,000	0,20
Túnez	27,000	61,457	2,27
Argelia	10,000	16,000	1,60
Francia (*)	7,491	20,933	2,79
Omán	4,220	2,969	0,70
Estados Unidos	3,747	11,116	2,96
China (**)	3,138	3,201	1,02
Israel	1,300	7,087	5,45
Singapur	983	1,170	1,19
Alemania (*)	911	2,441	2,67
Egipto	674	4487	0,72
Libia	623	1,214	1,94
Turquía	599	397	0,66
Países Bajos (*)	561	1,876	3,34
Malasia	421	271	0,64
Reino Unido	410	712	1,73
Otros (48 países)	3,336	4,665	1,39
<b>TOTALES</b>	<b>475,529</b>	<b>287,240</b>	<b>0,60</b>

Fuente FAOSTAT. Elaboración propia. (\*) Países re-exportadores)



## PAISES IMPORTADORES

En 1998 se registró ciento veintitrés países importadores, algunos de ellos productores y también exportadores, que exportan e importan cubriendo vacíos internos o regionales o aprovechan oportunidades comerciales. A continuación los veinte mayores importadores.

Países	Toneladas	US \$ CIF (miles)	US \$/Kg
Emiratos Árabes Unidos	222,921	46,355	0,20
India	205,165	49,904	0,24
Pakistán	30,644	7,225	0,23
Francia	22,870	48,767	2,13
Bangladesh	13,428	5,922	0,44
Reino Unido	10,747	17,040	1,58
Malasia	9,959	8,216	0,82
Indonesia	9,059	2,486	0,27
China (*)	8,870	9,114	1,02
Yemen	7,819	6,957	2,56
Siría	6,310	3,487	0,55
Italia	6,235	16,767	2,68
Alemania	6,160	12,942	2,10
Canadá	5,704	8,378	1,46
España	4,936	11,268	2,28
Australia	3,700	4,731	1,27
Jordania	3,667	3,058	0,83
Estados Unidos	3,580	4,199	1,17
Países Bajos	2,714	6,957	2,56
Bélgica-Luxemburgo	2,554	4,747	1,85
Otros (102 países)	45,620	40,788	0,89
<b>TOTALES</b>	<b>632,662</b>	<b>319,412</b>	<b>0,50</b>

Fuente FAOSTAT. Elaboración propia. (\* Países re-exportadores)





## PAISES IMPORTADORES DEL CONTINENTE AMERICANO

Siempre es bueno mirar hacia los países que están "detrás de la puerta", con los que se tiene integraciones regionales o acuerdos bilaterales para temas comerciales. Sus demandas se adecúan más a los cortos volúmenes iniciales de producción, los fletes son más baratos y en algunos casos las exigencias en materia de calidad o empaque suelen ser menores.

Países	Toneladas	US \$ CIF	US \$/Kg
Canadá	5,704	8,378	1,46
Estados Unidos	3,580	4,199	1,17
Brasil	302	813	2,69
México	218	251	1,15
Venezuela	165	234	1,41
Argentina	162	481	2,96
Trinidad Tobago	44	47	1,06
Uruguay	35	87	2,48
Panamá	29	53	1,82
El Salvador	22	12	0,54
Granada	13	2	0,15
Costa Rica	4	8	2,00
Bahamas	3	9	3,00
Ecuador	3	8	2,66
Guatemala	3	7	2,33
Honduras	3	6	2,00
Colombia (*)	2	13	6,50
Chile	2	5	2,50
Belice	1	2	2,00
<b>TOTALES</b>	<b>10,295</b>	<b>14,615</b>	<b>1,42</b>

Fuente FAOSTAT. Elaboración propia. (\* Países re-exportadores)



## PRODUCCIÓN NACIONAL

La producción nacional se concentra prácticamente en cuatro estados de la república, siendo estos, Baja California, Baja California Sur, Sonora y Coahuila, en los cuales la superficie sembrada y producción se muestra a continuación y es el resultado de la estadística que proviene de registros de SAGARPA.

### SERIE HISTORICA DE PRODUCCIÓN DE DATIL

#### BAJA CALIFORNIA

2005-2009

BCN	Sup. Sembrada	Sup. Cosechada	Producción
	(Ha)	(Ha)	(Ton)
2005	160.00	160.00	1,008.10
2006	196.00	196.00	1,236.10
2007	174.00	174.00	1,120.20
2008	216.00	216.00	1,392.80

Fuentes: SAGARPA - SIAP

### SERIE HISTORICA DE PRODUCCIÓN DE DATIL

#### BAJA CALIFORNIA SUR

2005-2008

BCS	Sup. Sembrada	Sup. Cosechada	Producción
	(Ha)	(Ha)	(Ton)
2005	421.50	182.50	208.08
2006	421.50	167.00	166.50
2007	421.50	173.00	177.27
2008	379.00	162.50	157.76

Fuentes: SAGARPA - SIAP



**SERIE HISTORICA DE PRODUCCIÓN DE DATIL**

**COAHUILA**

**2005-2008**

COAHUILA	Sup. Sembrada	Sup. Cosechada	Producción
	(Ha)	(Ha)	(Ton)
2005	30.00	0.00	0.00
2006	15.00	4.00	12.00
2007	9.00	9.00	5.00
2008	15.00	15.00	30.00

Fuentes: SAGARPA - SIAP

**SERIE HISTORICA DE PRODUCCIÓN DE DATIL**

**SONORA**

**2005-2008**

SONORA	Sup. Sembrada	Sup. Cosechada	Producción
	(Ha)	(Ha)	(Ton)
2005	258.00	258.00	1,540.00
2006	258.00	258.00	1,573.00
2007	240.00	240.00	1,485.60
2008	240.00	240.00	1,486.61

Fuentes: SAGARPA - SIAP



## VALOR NUTRIMENTAL

El dátil es un fruto muy nutritivo y constituye la base de la alimentación de muchas regiones del norte de África y suroeste de Asia, por lo que es uno de los vegetales más útiles del mundo.

Valor nutricional del dátil seco en 100 g de sustancia		
Agua (%)	22.5	
Proteínas (g)	2.2	
Lípidos (g)	0.5	
Carbohidratos	Fibras (g)	2.3
	Total (g)	72.9
Calorías (kcal)	274	
Vitaminas	A (U.I.)	50
	B1 (mg)	0.09
	B2 (mg)	0.1
	B6 (mg)	0.1
	Ácido nicotínico (mg)	2.2
	Ácido patogénico (mg)	0.8
Sales minerales	Sodio (mg)	1
	Potasio (mg)	790
	Calcio (mg)	59
	Magnesio (mg)	65
	Manganeso (mg)	0.15
	Hierro (mg)	3
	Cobre (mg)	0.21
	Fósforo (mg)	63
	Azufre (mg)	65
	Cloro (mg)	290

Fuente: FAO.





## CONCLUSIONES

El comercio de dátiles se realiza mayormente entre los países árabes, que son los mayores productores y consumidores, aunque se extiende también a los desarrollados de occidente, que son los más exigentes en calidad y pagan también los más altos precios; es muy difícil precisar el volumen y valor global de este comercio, porque la mayor parte de él se realiza informalmente al interior de los países islámicos.

Gran parte del comercio mundial se realiza con dátiles de variedades nativas de bajo valor comercial y con pobre manejo postcosecha, de lo que resultan bajos precios. En cambio los mayores son logrados por los productores que cuentan con mejor tecnología, como Israel y Estados Unidos, así como por los re-exportadores (Países Bajos, Alemania, Francia), que compran dátiles de mejor calidad y les dan valor agregado.

Los países desarrollados no productores, caso de Italia, Holanda, Francia y España, se muestran como los mejores mercados y señalan el destino que podrían tener nuestras exportaciones. En el caso de estos países los precios corresponden a productos empacados para venta al detalle, aunque no siempre de la mejor calidad.

Es importante mencionar que el dátil mexicalense es consumido en países como Australia y Francia, lo que posiciona a nuestra entidad en los primeros lugares en producción a nivel nacional, además de ser una alternativa excelente para la diversificación agrícola en el estado.