



Consultado en:

[http://www.oeidrus-bc.gob.mx/oeidrus\\_bca/biblioteca/Estudios/Agricolas/OlivoBC.pdf](http://www.oeidrus-bc.gob.mx/oeidrus_bca/biblioteca/Estudios/Agricolas/OlivoBC.pdf)

Fecha de consulta: 15/12/2011

**SECRETARÍA DE FOMENTO AGROPECUARIO**  
**Oficina Estatal de Información para el Desarrollo**  
**Rural Sustentable**

# ESTUDIO ESTADÍSTICO Y GEOGRÁFICO DEL OLIVO EN BAJA CALIFORNIA



**Publicación Mayo de 2011**



<b>PRESENTACIÓN</b> .....	3
<b>OBJETIVOS</b> .....	4
<b>PROCEDIMIENTO</b> .....	4
<b>RESULTADOS</b> .....	5
Unidades de producción según superficie plantada, en producción y desarrollo por municipio, 2011...	5
Superficie en producción y desarrollo según número de árboles por hectarea por municipio, 2011 .....	7
Superficie en producción y desarrollo según años de plantada, Ensenada 2010 .....	8
Superficie en producción y desarrollo según años de plantada, Mexicali 2010 .....	8
Superficie en producción y desarrollo según años de plantada, Tecate 2010 .....	9
Superficie en producción y desarrollo según años de plantada, Tijuana 2010.....	9
Variedades de olivo según superficie en producción y en desarrollo por municipio, 2011 .....	10
Rendimientos máximos, mínimos y promedio de olivo por municipio, 2011 .....	11
Rango de rendimiento según superficie en edad de producción, Ensenada 2010.....	11
Rendimientos según superficie en edad de producción, Mexicali 2010.....	12
Rendimientos según superficie en edad de producción, Tecate 2010.....	12
Rendimientos según superficie en edad de producción, Tijuana 2010.....	12
Número de aplicaciones de insecticida contra la mosca del olivo por superficie, Ensenada 2010 .....	13
Número de aplicaciones de insecticida contra la mosca del olivo por superficie, Tecate 2010 .....	13
Superficie plantada, en producción, siniestrada y en desarrollo por localidad y municipio, 2011 .....	14
Superficie en edad de producción y no reporta cosecha por municipio, 2011 .....	15
Superficie plantada, en producción por zona y periodo de cosecha de olivo por municipio y zona productora, 2011.....	17
Destino de la producción procesada por el mismo productor o vendida para aceite o curtido, por municipio, 2010 .....	17



Destino de la producción según mercado de exportación, nacional o local, 2011 .....	17
<b>UBICACIÓN GEOGRÁFICA DE LAS PLANTACIONES DE OLIVO EN BAJA CALIFORNIA, 2011 .....</b>	<b>18</b>
<b>INFORMACIÓN ADICIONAL .....</b>	<b>24</b>
Producción mundial .....	<b>24</b>
Producción nacional .....	25
<b>CONCLUSIONES .....</b>	<b>26</b>



## **PRESENTACIÓN**

El cultivo del olivo es poseedor de una vasta historia en el mundo; en México éste cultivo tiene amplias posibilidades de convertirse en un gran generador de divisas. Este frutal, traído a México por los colonizadores españoles, es una fuente de ingresos importante en las regiones de Caborca, Sonora y Ensenada, Baja California, y por tanto una alternativa económica viable.

El cultivo del olivo tiene un gran potencial comercial que puede generar grandes utilidades si se le añade un valor agregado, en México enfrenta problemas como el clima, la falta de financiamiento, un mal manejo de las huertas y algunas plagas.

La franja de producción del olivo se localiza en el norte de África y el sur de Europa (cuenca del Mar Mediterráneo); en América, en el sur de Estados Unidos y norte de México. En el hemisferio meridional se puede cultivar en Chile, Argentina y una parte de Brasil. Por último, también se puede cultivar en algunas partes de Australia.

En México, la región de Caborca, Sonora, se encuentra en el límite inferior, lo que provoca que tenga años muy productivos (hasta 15 toneladas por hectárea) y otros muy improductivos. En contraste, Ensenada presenta una producción muy estable, debido a que tiene mejores condiciones de clima.

El clima es un factor muy importante en el cultivo del olivo. Soporta la sequía, no se muere, pero tampoco produce, por lo que requiere de cierta humedad. De hecho puede resistir climas adversos todo el año, pero durante la floración las condiciones de humedad y temperatura deben ser óptimas, puesto que el polen es muy delicado y sin éste no hay amarre del fruto.

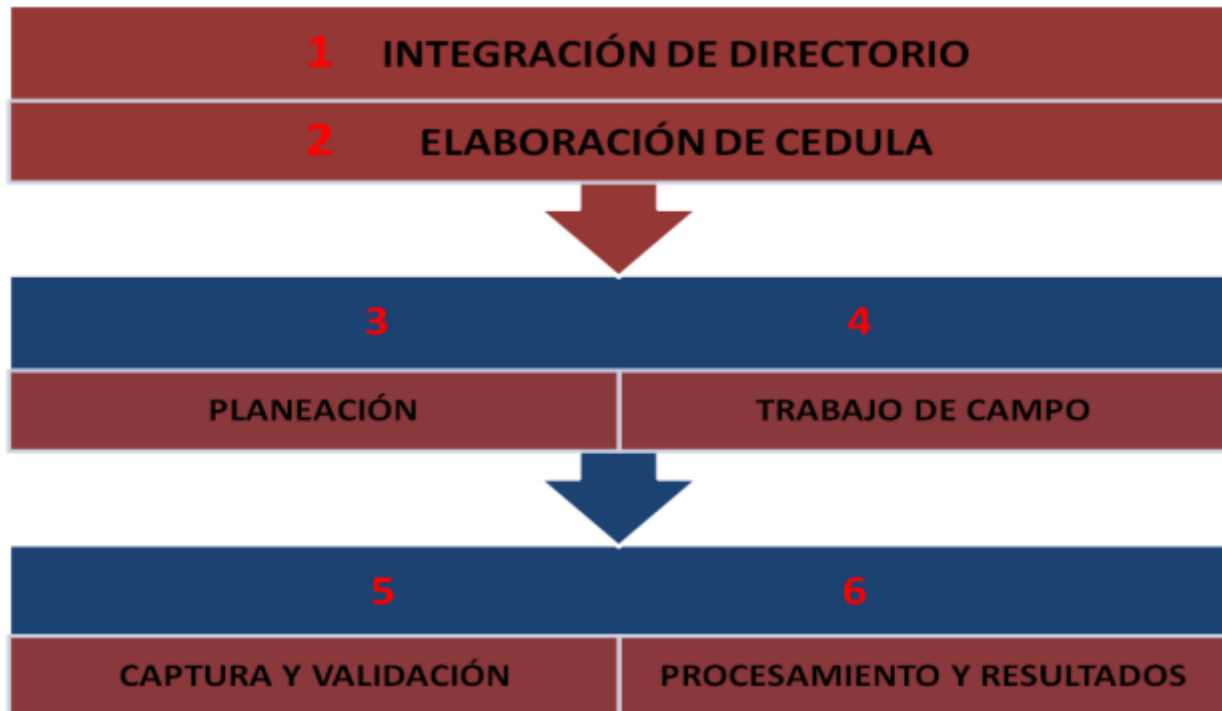


### **OBJETIVOS**

En Baja California, la Secretaría de Fomento Agropecuario (SEFOA) por conducto de la Oficina Estatal de Información para el Desarrollo Rural Sustentable (OEIDRUSBC), realizó en 2011, un estudio relacionado con la estructura productiva del olivo, cuyos objetivos fueron los siguientes:

- Obtener información oportuna y confiable, sobre la estructura productiva del cultivo de olivo, en cuanto a producción, superficie variedades, comercialización y detección de la problemática que enfrentan los productores de éste cultivo.
- Integrar un directorio actualizado de productores de olivo, por municipio y localidad.
- Georreferenciar información de las huertas de olivo en campo y elaborar un mapa temático.

### **PROCEDIMIENTO**



\*El directorio inicial se conformó con registros de la SAGARPA, SEFOA, Sistema Producto Olivo y con la identificación de huertas en imágenes de satélite.

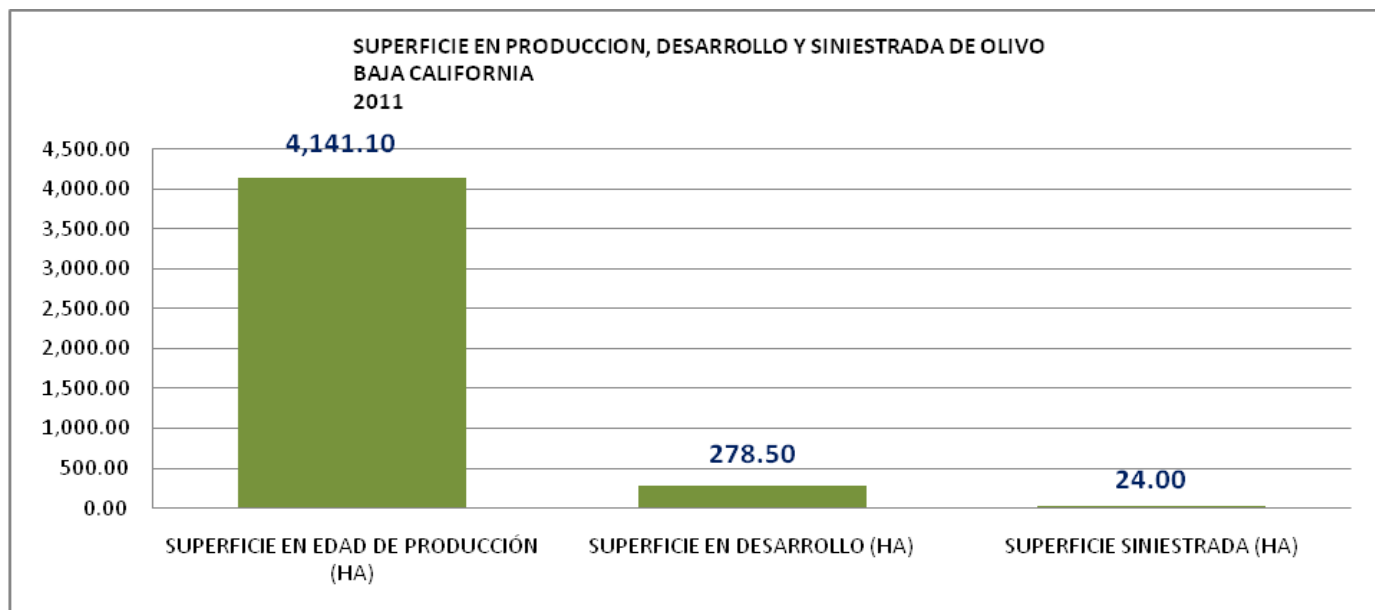


**RESULTADOS**

**UNIDADES DE PRODUCCIÓN SEGÚN SUPERFICIE PLANTADA, EN PRODUCCIÓN Y DESARROLLO POR MUNICIPIO BAJA CALIFORNIA, 2011**

MUNICIPIO	U.P	%	SUPERFICIE PLANTADA (HA)	%	SUPERFICIE EN EDAD DE PRODUCCIÓN (HA)	%	SUPERFICIE EN DESARROLLO (HA)	%	SUPERFICIE SINIESTRADA (HA)
ENSENADA	116	87.22	2,322.55	52.27	2,293.05	55.37	9.50	3.41	20.00
MEXICALI	5	3.76	1,583.75	35.64	1,314.75	31.75	269.00	96.59	0.00
TECATE	11	8.27	395.00	8.89	391.00	9.44	0.00	0.00	4.00
TIJUANA	1	0.75	142.30	3.20	142.30	3.44	0.00	0.00	0.00
P. ROSARITO	0	0.00	0.00	0.00	0.00	0.00	0.00	0.00	0.00
<b>TOTAL</b>	<b>133</b>	<b>100.00</b>	<b>4,443.60</b>	<b>100.00</b>	<b>4,141.10</b>	<b>100.00</b>	<b>278.50</b>	<b>100.00</b>	<b>24.00</b>

Fuente: OEIDRUSBC, entrevista directa a productores.

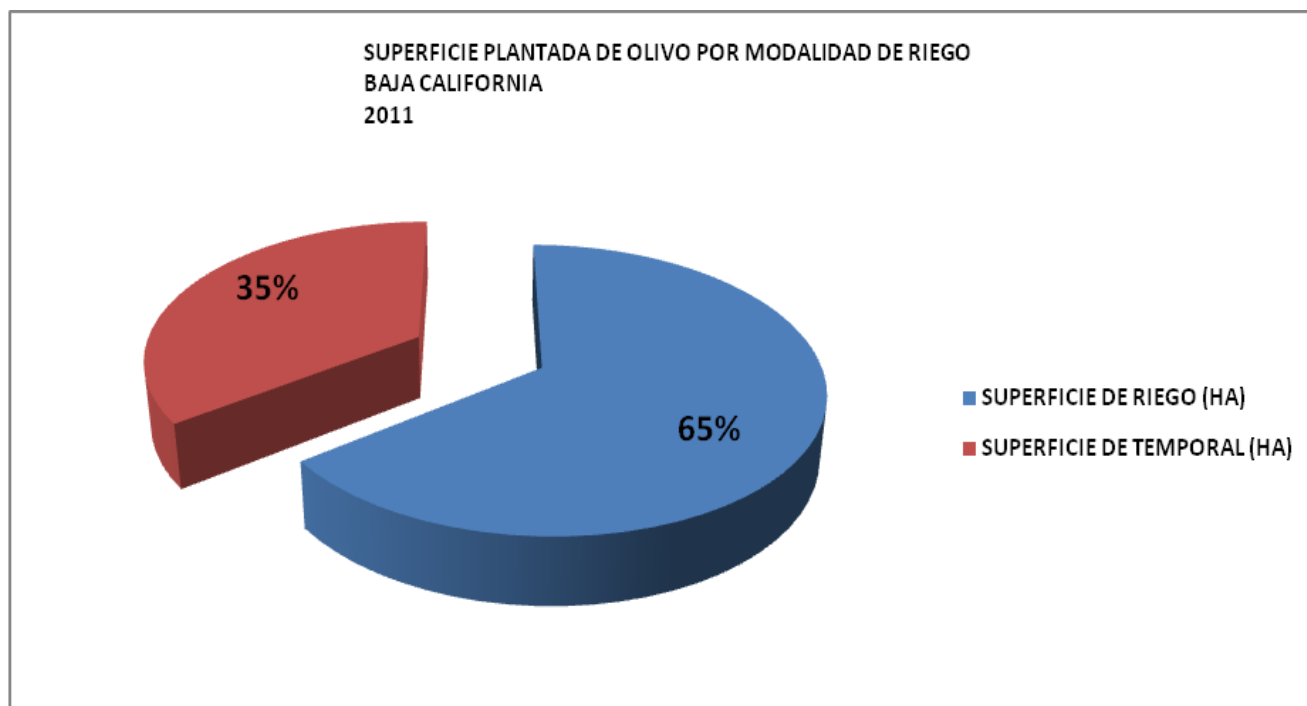




**SUPERFICIE PLANTADA, SEGÚN MODALIDAD DE RIEGO POR MUNICIPIO  
BAJA CALIFORNIA, 2011**

MUNICIPIO	SUPERFICIE PLANTADA (HA)	%	SUPERFICIE DE RIEGO (HA)	%	SUPERFICIE DE TEMPORAL (HA)	%
ENSENADA	2,322.55	52.27	937.50	32.73	1,365.05	87.76
MEXICALI	1,583.75	35.64	1,583.75	55.29	0.00	0.00
TECATE	395.00	8.89	343.00	11.98	48.00	3.09
TIJUANA	142.30	3.20	0.00	0.00	142.30	9.15
P. ROSARITO	0.00	0.00	0.00	0.00	0.00	0.00
<b>TOTAL</b>	<b>4,443.60</b>	<b>100.00</b>	<b>2,864.25</b>	<b>100.00</b>	<b>1,555.35</b>	<b>100.00</b>

Fuente: OEIDRUSBC, entrevista directa a productores.





**SUPERFICIE EN PRODUCCIÓN Y DESARROLLO, SEGÚN NÚMERO DE ARBOLES POR HECTÁREA  
POR MUNICIPIO, BAJA CALIFORNIA 2011**

MUNICIPIO	ARBOLES / HA.	SUPERFICIE EN EDAD DE PRODUCCION (HA.)	SUPERFICIE EN DESARROLLO (HA.)	TOTAL (HA.)
ENSENADA	100	133.35	3.00	136.35
	110	13.00	0.00	13.00
	120	1.00	0.00	1.00
	125	3.50	0.00	3.50
	130	2.30	0.00	2.30
	140	102.90	1.00	103.90
	150	49.00	0.00	49.00
	160	8.00	0.00	8.00
	170	2.90	0.00	2.90
	175	1.00	0.00	1.00
	180	2.50	0.00	2.50
	200	1,066.10	0.00	1,066.10
	220	0.25	0.00	0.25
	240	2.00	0.00	2.00
	250	3.00	0.00	3.00
	286	3.50	0.00	3.50
	300	385.25	4.50	389.75
312	513.50	1.00	514.50	
	<b>SUB TOTAL</b>	<b>2,293.05</b>	<b>9.50</b>	<b>2,302.55</b>
MEXICALI	100	10.00	0.00	10.00
	208	992.00	208.00	1,200.00
	280	5.00	0.00	5.00
	296	0.00	61.00	61.00
	312	307.75	0.00	307.75
		<b>SUB TOTAL</b>	<b>1,314.75</b>	<b>269.00</b>
TECATE	100	49.00	0.00	49.00
	120	1.00	0.00	1.00
	125	40.00	0.00	40.00
	140	40.00	0.00	40.00
	200	191.00	0.00	191.00
	375	70.00	0.00	70.00
		<b>SUB TOTAL</b>	<b>391.00</b>	<b>0.00</b>
TIJUANA	100	142.30	0.00	142.30
		<b>SUB TOTAL</b>	<b>142.30</b>	<b>0.00</b>
<b>TOTAL GENERAL</b>		<b>4,141.10</b>	<b>278.50</b>	<b>4,419.60</b>

Fuente: OEIDRUSBC, entrevista directa a productores.





**SUPERFICIE EN PRODUCCIÓN Y DESARROLLO, SEGÚN AÑOS DE PLANTADA  
MUNICIPIO DE ENSENADA  
2010**

AÑOS	SUPERFICIE EN EDAD DE PRODUCCIÓN (HA)	SUPERFICIE EN DESARROLLO (HA)	TOTAL (HA)
1 a 4	0.00	9.50	9.50
5 a 8	69.85	0.00	69.85
8.1 a 13	147.25	0.00	147.25
13.1 a 15	40.00	0.00	40.00
15.1 a 20	60.40	0.00	60.40
20.1 a 25	179.30	0.00	179.30
25.1 a 30	73.80	0.00	73.80
30.1 a 35	125.50	0.00	125.50
35.1 a 40	463.75	0.00	463.75
40.1 a 45	28.50	0.00	28.50
45.1 a 50	46.00	0.00	46.00
50.1 a 55	10.40	0.00	10.40
55.1 a 65	1,017.30	0.00	1,017.30
65.1 a 70	31.00	0.00	31.00
<b>TOTAL</b>	<b>2,293.05</b>	<b>9.50</b>	<b>2,302.55</b>

Fuente: OEIDRUSBC, entrevista directa a productores.

**SUPERFICIE EN PRODUCCIÓN Y DESARROLLO, SEGÚN AÑOS DE PLANTADA  
MUNICIPIO DE MEXICALI, 2010**

AÑOS	SUPERFICIE EN EDAD DE PRODUCCIÓN (HA)	SUPERFICIE EN DESARROLLO (HA)	TOTAL (HA)
2	0.00	208.00	208.00
4	0.00	25.21	25.21
5	217.00	0.00	217.00
6	780.00	9.79	789.79
7	0.00	26.00	26.00
8	29.15	0.00	29.15
9	0.60	0.00	0.60
10	78.00	0.00	78.00
11	200.00	0.00	200.00
20	10.00	0.00	10.00
<b>TOTAL</b>	<b>1,314.75</b>	<b>269.00</b>	<b>1,583.75</b>

Fuente: OEIDRUSBC, entrevista directa a productores.



**SUPERFICIE EN PRODUCCIÓN Y DESARROLLO, SEGÚN AÑOS DE PLANTADA  
MUNICIPIO DE TECATE, 2011**

<b>AÑOS</b>	<b>SUPERFICIE EN EDAD DE PRODUCCIÓN (HA)</b>	<b>SUPERFICIE EN DESARROLLO (HA)</b>	<b>TOTAL (HA)</b>
10	70.00	0.00	<b>70.00</b>
18	17.00	0.00	<b>17.00</b>
40	1.00	0.00	<b>1.00</b>
45	40.00	0.00	<b>40.00</b>
50	48.00	0.00	<b>48.00</b>
55	215.00	0.00	<b>215.00</b>
<b>TOTAL</b>	<b>391.00</b>	<b>0.00</b>	<b>391.00</b>

Fuente: OEIDRUSBC, entrevista directa a productores.

**SUPERFICIE EN PRODUCCIÓN Y DESARROLLO, SEGÚN AÑOS DE PLANTADA  
MUNICIPIO DE TIJUANA, 2011**

<b>AÑOS</b>	<b>SUPERFICIE EN EDAD DE PRODUCCIÓN (HA)</b>	<b>SUPERFICIE EN DESARROLLO (HA)</b>	<b>TOTAL (HA)</b>
55	142.30	0.00	<b>142.30</b>

Fuente: OEIDRUSBC, entrevista directa a productores.



VARIETADES DE OLIVO SEGÚN SUPERFICIE EN PRODUCCIÓN Y EN DESARROLLO POR MUNICIPIO  
BAJA CALIFORNIA, 2011

MUNICIPIO	VARIEDAD	SUPERFICIE EN EDAD DEPRODUCCIÓN (HA.)	SUPERFICIE EN DESARROLLO (HA.)	TOTAL (HA.)
ENSENADA	ASCOLANA	6.00	0.00	6.00
	GORDAL	216.45	0.00	216.45
	MANZANITA	882.15	8.50	890.65
	MISSION	958.45	1.00	959.45
	NEVADILLO	215.50	0.00	215.50
	SEVILLANA	14.50	0.00	14.50
	<b>SUB TOTAL</b>		<b>2,293.05</b>	<b>9.50</b>
MEXICALI	ARBEQUINA	2.15	0.00	2.15
	BARNEA	27.00	20.40	47.40
	BIANCOLILLA	16.00	4.00	20.00
	CAROELA	60.00	0.00	60.00
	CERASUOLA	16.00	4.00	20.00
	CORATINA	100.00	101.20	201.20
	FRANTOIO	16.00	30.00	46.00
	HOJIBLANCA	0.00	1.20	1.20
	LECCINO	16.00	5.20	21.20
	MAIATICA	16.00	4.00	20.00
	MANZANITA	115.00	0.00	115.00
	MISSION	460.00	40.00	500.00
	N. MESINESE	16.00	4.00	20.00
	NEVADILLO	360.60	40.00	400.60
	NOCCELLARA DEL BELICE	16.00	4.00	20.00
	PENDOLINO	0.00	1.21	1.21
	PICUAL	78.00	9.79	87.79
	<b>SUB TOTAL</b>		<b>1,314.75</b>	<b>269.00</b>
TECATE	MANZANITA	221.00	0.00	221.00
	MISSION	170.00	0.00	170.00
	<b>SUB TOTAL</b>	<b>391.00</b>	<b>0.00</b>	<b>391.00</b>
TIJUANA	MISSION	142.30	0.00	142.30
	<b>SUB TOTAL</b>	<b>142.30</b>	<b>0.00</b>	<b>142.30</b>
<b>TOTAL GENERAL</b>		<b>4,141.10</b>	<b>278.50</b>	<b>4,419.60</b>

Fuente: OEIDRUSBC, entrevista directa a productores.



**RENDIMIENTOS MAXIMOS, MINIMOS Y PROMEDIO DE OLIVO POR MUNICIPIO  
BAJA CALIFORNIA, 2010**

MUNICIPIO	RENDIMIENTO TON./HA.		
	MAX	MIN	PROMEDIO
ENSENADA	23.40	0.10	4.01
MEXICALI	15.00	1.00	3.90
TECATE	18.75	4.00	6.12
TIJUANA	0.00	0.00	0.00

Fuente: OEIDRUSBC, entrevista directa a productores.

**RANGO DE RENDIMIENTO SEGÚN SUPERFICIE EN EDAD DE PRODUCCIÓN  
MUNICIPIO DE ENSENADA, 2011**

MUNICIPIO	SUPERFICIE EN EDAD DE PRODUCCION (HA.)	%	a/RANGO TON./HA.
ENSENADA	1,031.90	45.00	0.00
	504.00	21.98	0.1 A 4.0
	106.15	4.63	4.1 A 7.0
	397.00	17.31	7.1 A 10.0
	242.50	10.58	10.1 A 15
	11.50	0.50	15.1 A 23.4
<b>SUB TOTAL</b>	<b>2,293.05</b>	<b>100.00</b>	

a/ Se refiere a rangos de producción del 2010

Fuente: OEIDRUSBC, entrevista directa a productores.



**RENDIMIENTOS SEGÚN SUPERFICIE EN EDAD DE PRODUCCIÓN  
MUNICIPIO DE MEXICALI, 2011**

MUNICIPIO	SUPERFICIE EN EDAD DE PRODUCCIÓN (HA.)	%	TON./HA.
MEXICALI	205.00	15.59	0.00
	100.00	7.61	1.00
	832.00	63.28	1.50
	60.60	4.61	2.50
	78.00	5.93	4.00
	2.15	0.16	9.70
	27.00	2.05	14.00
	10.00	0.76	15.00
<b>SUB TOTAL</b>	<b>1,314.75</b>	<b>100.00</b>	

Fuente: OEIDRUSBC, entrevista directa a productores.

**RENDIMIENTOS SEGÚN SUPERFICIE EN EDAD DE PRODUCCIÓN  
MUNICIPIO DE TECATE, 2010**

MUNICIPIO	SUPERFICIE EN EDAD DE PRODUCCION (HA.)	%	TON./HA.
TECATE	53.00	13.42	0.00
	1.00	0.25	4.00
	174.00	44.05	4.60
	40.00	10.13	7.00
	17.00	4.30	7.70
	40.00	10.13	12.50
	70.00	17.72	18.75
<b>SUB TOTAL</b>	<b>395.00</b>	<b>100.00</b>	

Fuente: OEIDRUSBC, entrevista directa a productores.

**RENDIMIENTOS SEGÚN SUPERFICIE EN EDAD DE PRODUCCIÓN  
MUNICIPIO DE TIJUANA, 2010**

MUNICIPIO	SUPERFICIE EN EDAD DE PRODUCCION (HA.)	%	TON./HA.
TIJUANA	142.30	100.00	0.00
<b>SUB TOTAL</b>	<b>142.30</b>	<b>100.00</b>	

Fuente: OEIDRUSBC, entrevista directa a productores.



**NUMERO DE APLICACIONES DE INSECTICIDA CONTRA LA MOSCA DEL OLIVO POR  
SUPERFICIE, MUNICIPIO DE ENSENADA 2010**

No. DE APLICACIONES	UNIDADES DE PRODUCCIÓN	%	SUPERFICIE (HA)	%
0	56	48.70	939.4	40.45
1	1	0.87	4	0.17
2	8	6.96	31.5	1.36
3	8	6.96	23.5	1.01
4	15	13.04	239.9	10.33
5	10	8.70	74.15	3.19
6	1	0.87	3	0.13
7	5	4.35	525	22.60
8	6	5.22	201.1	8.66
10	2	1.74	11	0.47
16	1	0.87	65	2.80
19	1	0.87	105	4.52
24	1	0.87	100	4.31
	<b>115.00</b>	<b>100.00</b>	<b>2,322.55</b>	<b>100.00</b>

Fuente: OEIDRUSBC, entrevista directa a productores.

**NUMERO DE APLICACIONES DE INSECTICIDA CONTRA LA MOSCA DEL OLIVO POR  
SUPERFICIE, MUNICIPIO DE TECATE 2010**

No. DE APLICACIONES	UNIDADES DE PRODUCCION	%	SUPERFICIE (HA)	%
0	5	45.45	53.00	13.42
3	2	18.18	31.00	7.85
5	1	9.09	80.00	20.25
8	1	9.09	174.00	44.05
10	1	9.09	17.00	4.30
12	1	9.09	40.00	10.13
	<b>11</b>	<b>100.00</b>	<b>395.00</b>	<b>100.00</b>

Fuente: OEIDRUSBC, entrevista directa a productores.

**NOTA:** Los municipios de Tijuana y Mexicali no reportan aplicaciones de insecticida contra la mosca del olivo.



**SUPERFICIE PLANTADA, EN PRODUCCIÓN, SINIISTRADA Y EN DESARROLLO POR LOCALIDAD Y MUNICIPIO, 2011**

LOCALIDAD	SUPERFICIE PLANTADA (HA.)	SUPERFICIE EN EDAD DE PRODUCCIÓN (HA.)	SUPERFICIE SINIISTRADA (HA.)	SUPERFICIE EN DESARROLLO (HA.)
CAMALU	20.00	20.00	0.00	0.00
EJIDO EL PORVENIR	1,001.05	999.05	0.00	2.00
EJIDO ERENDIRA	3.00	3.00	0.00	0.00
EJIDO ESTEBAN CANTU	14.00	14.00	0.00	0.00
EJIDO GABINO VAZQUEZ	7.50	7.50	0.00	0.00
EJIDO IGNACIO ZARAGOZA	2.00	2.00	0.00	0.00
EJIDO LOPEZ RAYON	20.00	0.00	20.00	0.00
EJIDO SAN MARCOS	20.00	20.00	0.00	0.00
EJIDO SANCHEZ TABOADA	27.25	27.25	0.00	0.00
EJIDO URUAPAN	40.10	40.10	0.00	0.00
EL CIPRES	3.00	3.00	0.00	0.00
EL SAUZAL DE RODRIGUEZ	214.30	214.30	0.00	0.00
FRANCISCO ZARCO	14.00	14.00	0.00	0.00
LLANO COLORADO	2.00	2.00	0.00	0.00
MANEADERO	23.00	23.00	0.00	0.00
SAN ANTONIO DE LAS MINAS	57.35	54.35	0.00	3.00
SAN ANTONIO NECUA	1.00	1.00	0.00	0.00
SAN TELMO	103.50	103.50	0.00	0.00
SAN VICENTE	617.50	617.50	0.00	0.00
SANTO TOMAS	5.00	5.00	0.00	0.00
VALLE DE GUADALUPE	127.00	122.50	0.00	4.50
<b>TOTAL MUNICIPIO DE ENSENADA</b>	<b>2,322.55</b>	<b>2,293.05</b>	<b>20.00</b>	<b>9.50</b>
COLONIA LA HERRADURA	5.00	5.00	0.00	0.00
COLONIA MIGUEL ALEMAN	10.00	10.00	0.00	0.00
EJIDO NETZAHUALCOYOTL	368.75	307.75	0.00	61.00
EJIDO TIGRES DEL DESIERTO	1,200.00	992.00	0.00	208.00
<b>TOTAL MUNICIPIO DE MEXICALI</b>	<b>1,583.75</b>	<b>1,314.75</b>	<b>0.00</b>	<b>269.00</b>
RANCHO EL CHALE TANAMA	4.00	0.00	4.00	0.00
RANCHO VIEJO	40.00	40.00	0.00	0.00
SAN LORENZO TANAMA	3.00	3.00	0.00	0.00
VALLE DE LAS PALMAS	348.00	348.00	0.00	0.00
<b>TOTAL MUNICIPIO DE TECATE</b>	<b>395.00</b>	<b>391.00</b>	<b>4.00</b>	<b>0.00</b>
EL FLORIDO	142.30	142.30	0.00	0.00
<b>TOTAL MUNICIPIO DE TIJUANA</b>	<b>142.30</b>	<b>142.30</b>	<b>0.00</b>	<b>0.00</b>
<b>TOTAL ESTATAL</b>	<b>4,443.60</b>	<b>4,141.10</b>	<b>24.00</b>	<b>278.50</b>

Fuente: OEIDRUSBC, entrevista directa a productores.





**SUPERFICIE EN EDAD DE PRODUCCIÓN Y NO REPORTA COSECHA POR  
MUNICIPIO  
BAJA CALIFORNIA, 2011**

MUNICIPIO	SUP PLANTADA (HA.)	SUPERFICIE EN EDAD DE PRODUCCION (HA.)	SUPERFICIE EN EDAD DE PRODUCCION Y NO REPORTA COSECHA (HA.)	%
ENSENADA	2,322.55	2,293.05	1,031.90	45.00
MEXICALI	1,583.75	1,314.75	205.00	15.59
TECATE	395.00	391.00	53.00	13.55
TIJUANA	142.30	142.30	142.30	100.00
<b>TOTAL ESTATAL</b>	<b>4,443.60</b>	<b>4,141.10</b>	<b>1,432.20</b>	<b>34.59</b>

**LA SUPERFICIE EN EDAD DE PRODUCCIÓN Y NO REPORTAN COSECHA SE DEBE A  
DIVERSOS FACTORES COMO:**

- Daños severos por la mosca del olivo.
- Falta de apoyo para comercialización.
- Falta de agua.
- Problemas legales.
- Conservan los árboles sólo como ornato.
- Árboles en rehabilitación.
- Plantaciones abandonadas.
- Los mantienen como cortinas rompevientos por ser incosteable.
- Falta de asistencia técnica.
- Sólo tienen la huerta para que no le invadan el terreno próximo a fraccionar para la vivienda.

Fuente: OEIDRUSBC, entrevista directa a productores.





**SUPERFICIE PLANTADA, EN PRODUCCIÓN POR ZONA Y PERIODO DE COSECHA DE OLIVO POR MUNICIPIO Y ZONA PRODUCTORA, BAJA CALIFORNIA 2011**

MUNICIPIO	ZONA	SUPERFICIE PLANTADA (HA)	SUPERFICIE EN EDAD DE PRODUCCIÓN(HA)	COSECHA	
				INICIO	FIN
ENSENADA	VALLE DE GUADALUPE	1,165.05	1,158.55	SEPTIEMBRE	MARZO
	SAN ANTONIO DE LAS MINAS	271.65	268.65	SEPTIEMBRE	MARZO
	MANEADERO	85.10	85.10	SEPTIEMBRE	MARZO
	SAN VICENTE	622.50	622.50	SEPTIEMBRE	MARZO
	SAN QUINTIN	178.25	158.25	SEPTIEMBRE	MARZO
MEXICALI	MESA ARENOSA	373.75	312.75	SEPTIEMBRE	DICIEMBRE
	LAGUNA SALADA	1,200.00	992.00	SEPTIEMBRE	DICIEMBRE
	MIGUEL ALEMAN	10.00	10.00	SEPTIEMBRE	DICIEMBRE
TECATE	VALLE DE LAS PALMAS	348.00	348.00	SEPTIEMBRE	DICIEMBRE
	TANAMA	7.00	3.00	SEPTIEMBRE	DICIEMBRE
	OTRAS LOCALIDADES	40.00	40.00	SEPTIEMBRE	MARZO
TIJUANA	EL FLORIDO	142.30	142.30	SEPTIEMBRE	MARZO
<b>TOTAL</b>		<b>4,443.60</b>	<b>4,141.10</b>		

Fuente: OEIDRUSBC, entrevista directa a productores.





**DESTINO DE LA PRODUCCIÓN PROCESADA POR EL MISMO PRODUCTOR O VENDIDA PARA ACEITE O CURTIDO, POR MUNICIPIO 2010**

MUNICIPIO	PRODUCCIÓN (TON)				TOTAL
	PROCESADA POR EL MISMO PRODUCTOR		VENTA DEL PRODUCTO (DESTINO)		
	ACEITE	CURTIDO	ACEITE	CURTIDO	
ENSENADA	4,681.68	174.50	3,276.04	209.12	8,341.34
MEXICALI	2,203.00	160.25	0.00	0.00	2,363.25
TECATE	255.00	1,837.50	92.00	843.30	3,027.80
<b>TOTAL</b>	<b>7,139.68</b>	<b>2,172.25</b>	<b>3,368.04</b>	<b>1,052.42</b>	<b>13,732.39</b>

Fuente: OEIDRUSBC, entrevista directa a productores.

**DESTINO DE LA PRODUCCIÓN SEGÚN MERCADO DE EXPORTACIÓN, NACIONAL O LOCAL  
BAJA CALIFORNIA, 2010**

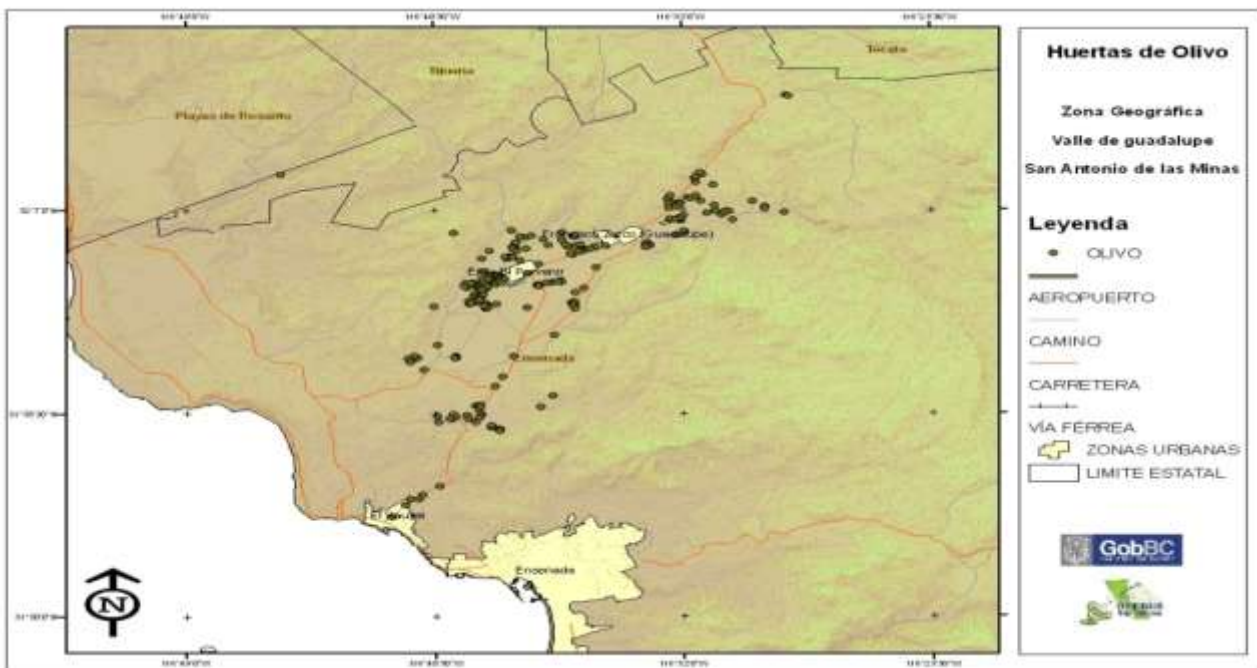
EXPORTACIÓN	%	NACIONAL	%	LOCAL	%
2,945.80	21.45	5,595.90	70.75	5,190.44	37.80

Fuente: OEIDRUSBC, entrevista directa a productores.

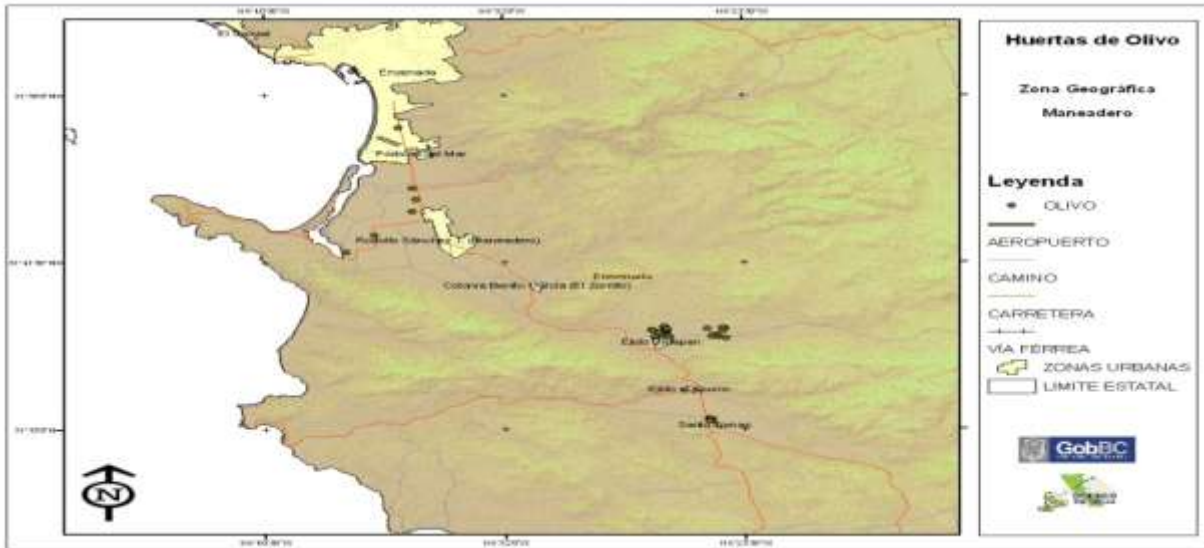


## **UBICACIÓN GEOGRÁFICA DE LAS PLANTACIONES DE OLIVO EN BAJA CALIFORNIA**

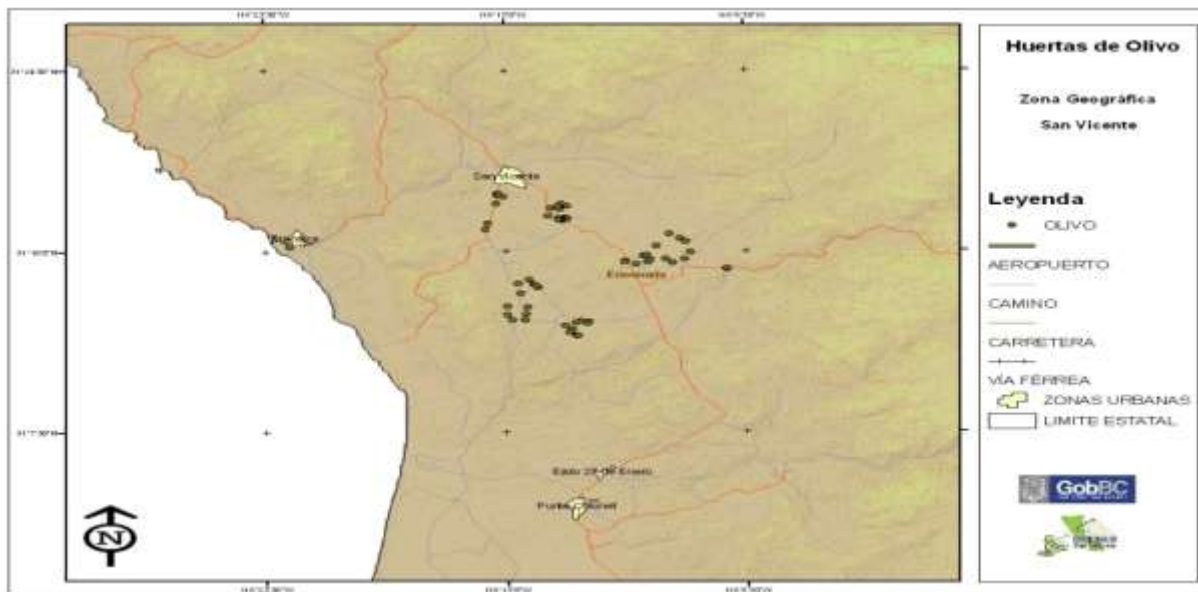
### **1. MUNICIPIO DE ENSENADA**



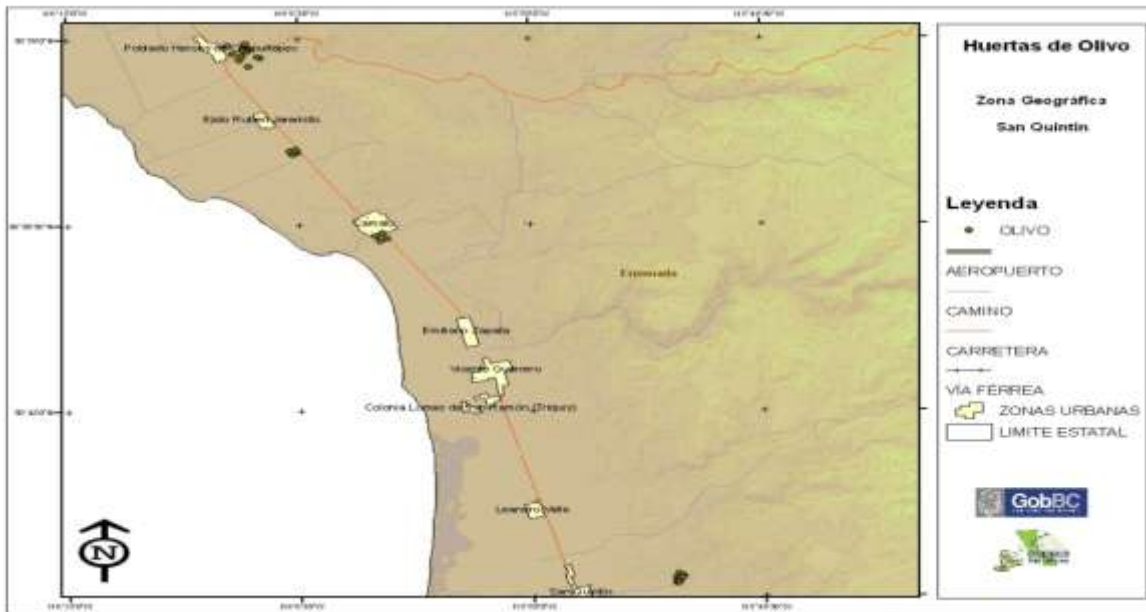
#### **1.1 ZONA VALLE DE GUADALUPE**



**1.2 ZONA MANEADERO**



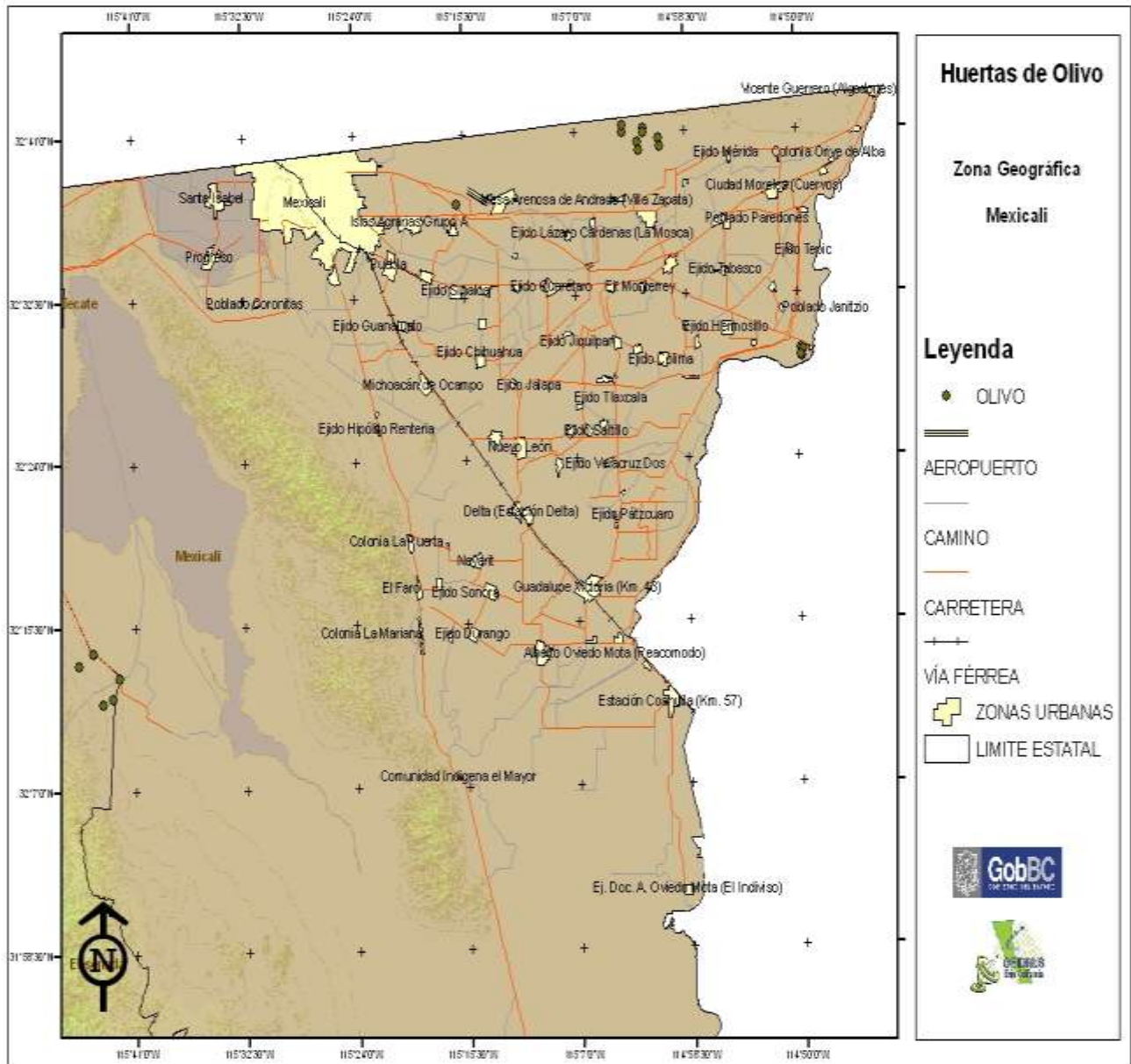
**1.3 ZONA SAN VICENTE**



### 1.4 ZONA SAN QUINTÍN

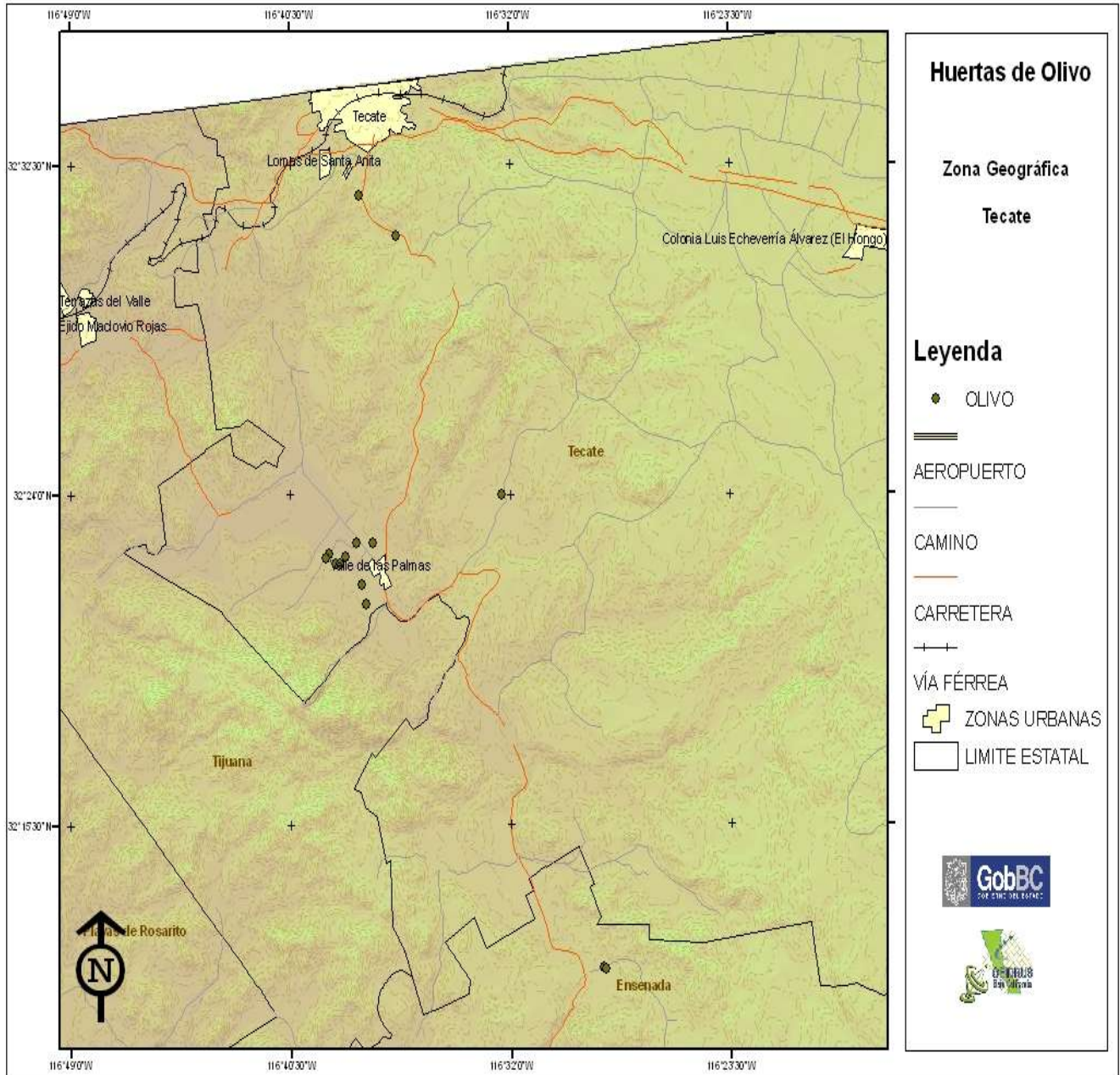


## 2. MUNICIPIO DE MEXICALI



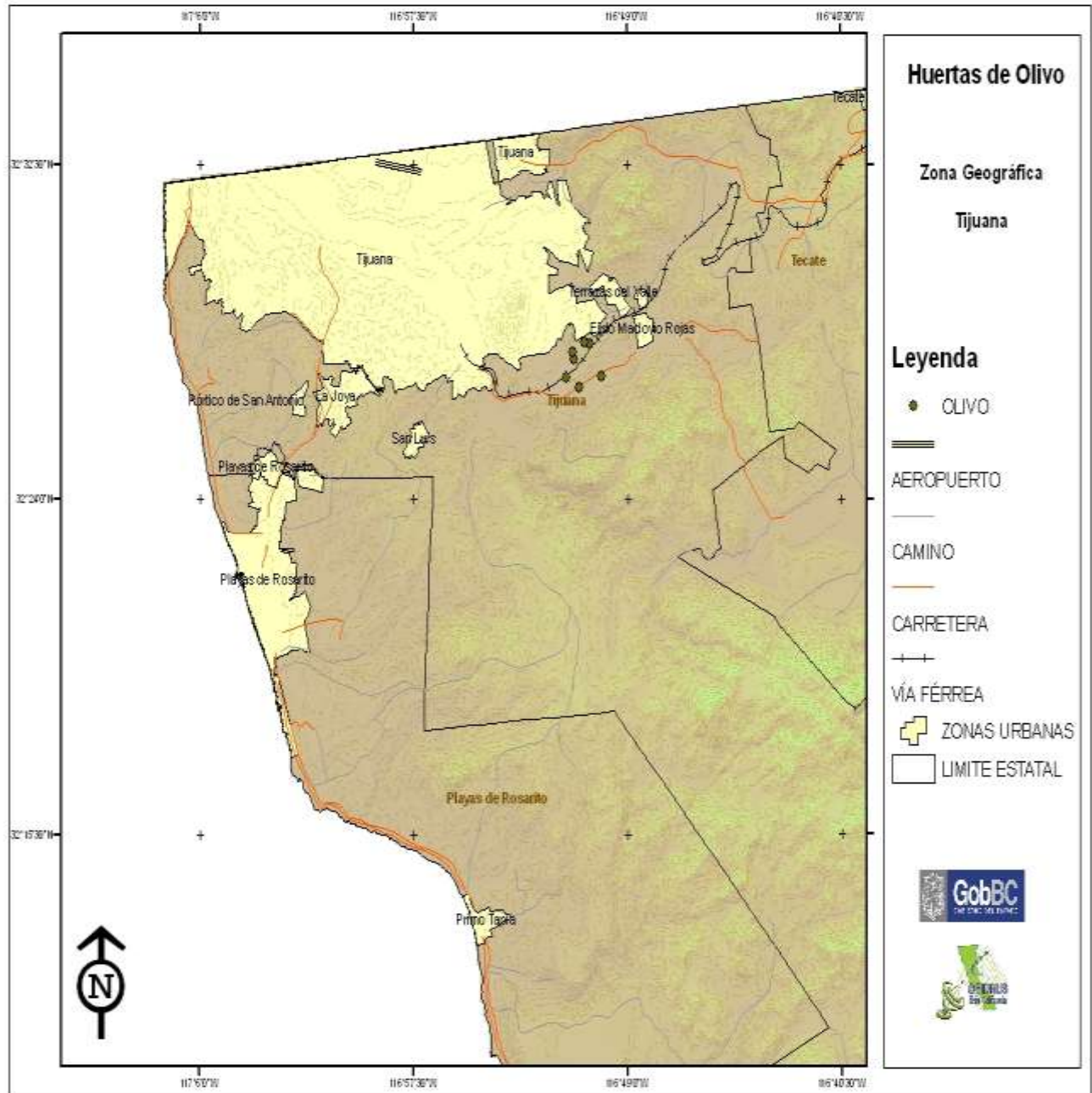


### 3. MUNICIPIO DE TECATE





#### 4. MUNICIPIO DE TIJUANA







## **INFORMACIÓN ADICIONAL**

### **✓ PRODUCCIÓN MUNDIAL**

El olivar es el plantío más cultivado del mundo y España, ya que es líder mundial en producción. La superficie se triplicó de 2,6 a 8,5 millones de hectáreas entre 1960 y 2004. Los 10 mayores productores, según la FAO, son todos países mediterráneos y producen el 95% de los olivos.

Principales países de producción (año 2003)

Puesto	País	Producción (en toneladas)	Área cultivada (en hectáreas)	Rendimiento (q/ha)
—	Mundial	17.317.089	8.597.064	20,1
1	España	6.160.100	2.400.000	25,7
2	Italia	3.149.830	1.140.685	27,6
3	Grecia	2.300.000	765.000	31,4
4	Turquía	1.800.000	594.000	30,3
5	Siria	998.988	498.981	20,0
6	Túnez	500.000	1.500.000	3,3
7	Marruecos	470.000	550.000	8,5
8	Egipto	318.339	49.888	63,8
9	Argelia	300.000	178.000	16,9
10	Portugal	280.000	430.000	6,5
11	Líbano	275.000	250.000	6,5

La producción mundial de aceite de oliva, si bien ha observado una tendencia ascendente, su comportamiento presentó altibajos en los últimos años, motivado por las variaciones en la producción de aceitunas en España, Italia y Turquía.

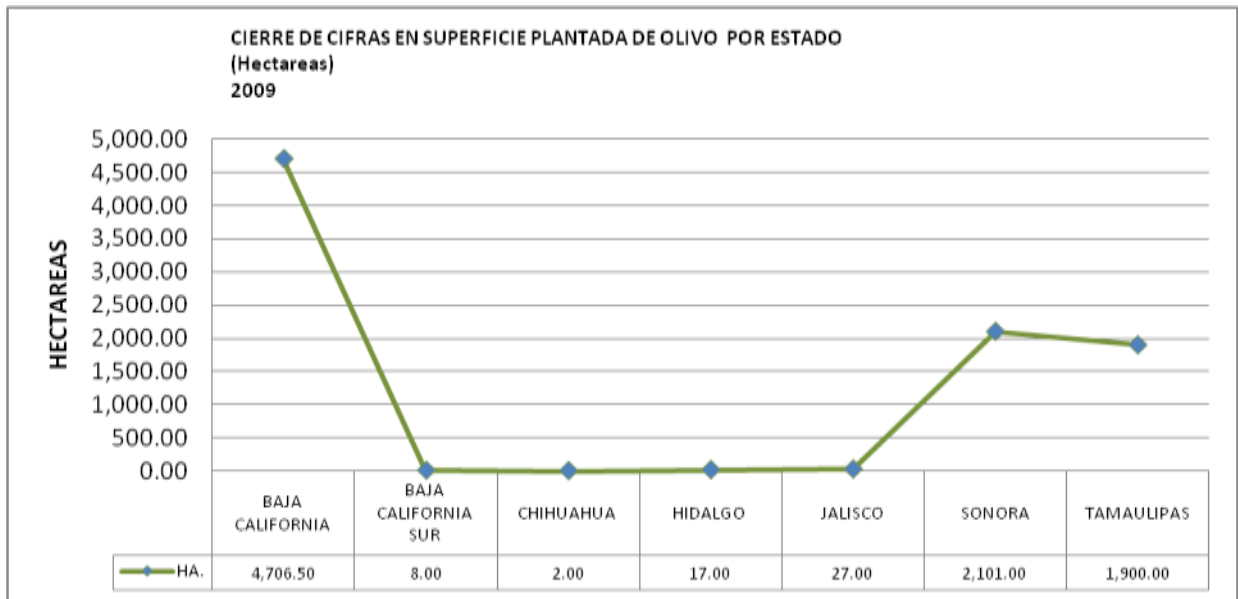


✓ **PRODUCCIÓN NACIONAL**

**CIERRE DE LA PRODUCCIÓN NACIONAL DE ACEITUNA POR ESTADO RIEGO MÁS TEMPORAL, 2009**

UBICACIÓN	SUP. SEMBRADA	SUP. COSECHADA	PRODUCCIÓN	RENDIMIENTO	PMR	VALOR PRODUCCIÓN
	(HA)	(HA)	(TON)	(TON/HA)	(\$/TON)	(MILES DE PESOS)
BAJA CALIFORNIA	4,706.50	1,157.00	2,341.60	2.02	6,443.80	15,088.80
BAJA CALIFORNIA SUR	8.00	0.00	0.00	0.00	0.00	0.00
CHIHUAHUA	2.00	0.00	0.00	0.00	0.00	0.00
HIDALGO	17.00	7.00	21.00	3.00	6,900.00	144.90
JALISCO	27.00	27.00	59.40	2.20	4,500.00	267.30
SONORA	2,101.00	2,101.00	7,947.00	3.78	6,502.64	51,676.50
TAMAULIPAS	1,900.00	0.00	0.00	0.00	0.00	0.00
<b>TOTAL</b>	<b>8,761.50</b>	<b>3,292.00</b>	<b>10,369.00</b>	<b>3.15</b>	<b>6,478.69</b>	<b>67,177.50</b>

Fuente: SIAP.





## **CONCLUSIÓN**

En Baja California la superficie plantada de olivo ha disminuido a causa de diversos factores, siendo el principal la falta de agua y el ataque de la mosca del olivo, que ha causado daños severos en éste cultivo, en los municipios de la Zona costa (Ensenada, Tecate y Tijuana).

Para el caso particular de Tijuana, la superficie ha bajado debido al crecimiento de la zona urbana, por lo que parte de la superficie plantada de olivo a cambiado de uso de suelo, de agrícola a urbano.

En el caso de Mexicali, la superficie se ha incrementado a causa del interés que tienen algunas empresas de aprovechar el clima, tierra y agua, así como ubicación estratégica del municipio por su colindancia con Estados Unidos que lo ven como mercado potencial.

Actualmente en la entidad se están realizando esfuerzos por rehabilitar la superficie dañada por la mosca del olivo, con la implementación de monitoreo y programas gubernamentales.

Sin embargo, en el olivo se tienen amplias expectativas por su potencial productivo, los escasos agentes causales que le afectan y por tener uno de los mercados más grandes a corta distancia, que acusa un abasto insuficiente, lo que lo convierte en una gran ventaja sobre el resto de los países productores, principalmente europeos.

Para la mayoría de los productores e industriales, el futuro de este cultivo se cifra principalmente en el mercado estadounidense, que es de los consumidores más grandes de este producto y sus derivados. Sin contradecir su importancia para el país, es conveniente pensar que el mercado nacional puede ser una mejor oportunidad, pues hasta ahora se depende en gran medida de las importaciones de aceitunas y aceite de oliva de países europeos, que deben pagar altos costos de transporte.

Un paso importante para éste cultivo será la organización de productores y cubrir el mercado interno en primera instancia, dar un valor agregado a la fruta en fresco con la creación de marcas y estándares propios, generando así ingresos adicionales con los cuales podrán dar mantenimiento a sus huertas y crecer en superficie y calidad de su producto.